
**Helyi
Esélyegyenlőségi
Program**

Hosszúpereszteg Község Önkormányzata



2013. június 24.

Tartalom

Helyi Esélyegyenlőségi Program (HEP)	3
Bevezetés	3
A település bemutatása	3
Értékeink, küldetésünk	7
Célok	7
A Helyi Esélyegyenlőségi Program Helyzetelemzése (HEP HE).....	8
1. Jogszabályi háttér bemutatása	8
2. Stratégiai környezet bemutatása.....	9
3. A mélyszegénységben élők és a romák helyzete, esélyegyenlősége	10
4. A gyermekek helyzete, esélyegyenlősége, gyermekszegénység	21
5. A nők helyzete, esélyegyenlősége.....	25
6. Az idősek helyzete, esélyegyenlősége	28
7. A fogyatékkal élők helyzete, esélyegyenlősége	30
8. Helyi partnerség, lakossági önszerveződések, civil szervezetek és for-profit szereplők társadalmi felelősségvállalása.....	31
9. A helyi esélyegyenlőségi program nyilvánossága	32
A Helyi Esélyegyenlőségi Program Intézkedési Terve (HEP IT).....	32
1. A HEP IT részletei.....	32
A helyzetelemzés megállapításainak összegzése	32
A beavatkozások megvalósítói.....	33
Jövőképünk.....	33
Az intézkedési területek részletes kifejtése.....	Hiba! A könyvjelző nem létezik.
2. Összegző táblázat - A Helyi Esélyegyenlőségi Program Intézkedési Terve (HEP IT).....	Hiba! A könyvjelző nem létezik.
3. Megvalósítás.....	53
A megvalósítás előkészítése	53
A megvalósítás folyamata.....	53
Monitoring és visszacsatolás	56
Nyilvánosság	56
Érvényesülés, módosítás.....	58
4. Elfogadás módja és dátuma.....	Hiba! A könyvjelző nem létezik.

Helyi Esélyegyenlőségi Program (HEP)

Bevezetés

Összhangban az Egyenlő Bánásmódról és az Esélyegyenlőség Előmozdításáról szóló 2003. évi CXXV. törvény, a helyi esélyegyenlőségi programok elkészítésének szabályairól és az esélyegyenlőségi mentorokról szóló 321/2011. (XII. 27.) Korm. rendelet és a helyi esélyegyenlőségi program elkészítésének részletes szabályairól szóló 2/2012. (VI. 5.) EMMI rendelet rendelkezéseivel, Hosszúpereszteg Község Önkormányzata Esélyegyenlőségi Programban rögzíti az esélyegyenlőség érdekében szükséges feladatokat.

Az önkormányzat vállalja, hogy az elkészült és elfogadott Esélyegyenlőségi Programmal összehangolja a település más dokumentumait¹, valamint az önkormányzat fenntartásában lévő intézmények működtetését. Vállalja továbbá, hogy az Esélyegyenlőségi Program elkészítése során bevonja partneri kapcsolatrendszerét, különös tekintettel a köznevelés állami és nem állami intézményfenntartóira. Jelen helyzetelemzés az Esélyegyenlőségi Program megalapozását szolgálja.

A település bemutatása



A Kemenesalja keleti felében, a Csörgető- és a Kodó-patakok között fekszik Hosszúpereszteg. A nevéhez méltóan hosszú, alaprajzát elemezve talán valamikori egyutcás falu a megye délkeleti csücskében, minden várostól messze (Vasvár 22, Sárvár 25, Celldömölk 30, Szombathely 38 km) található, de ezen a helyzeten sokat javít, hogy a falut keresztülszeli a 8-as főút, mely beköti a települést az ország vérkeringésébe.

Hosszúpereszteg egy olyan magyar falu, amely a nemzeti történelemben tudomásunk szerint sohasem játszott említésre méltó szerepet. Itt nem zajlottak le véres csaták, de még egyetlen megyegyűlést sem tartottak itt eleink. Más érdeme, nevezetessége tán nincs is, mint hogy lakói sok száz éven keresztül éltek és termeltek, "kapáltak, ölték, öleltek, tették, amit kell" vagyis fenntartották az életet és a nemzetet: adóztak, és katonát adtak a mindenkori államnak, nem is keveset. Egyszóval nemzetfenntartó népek voltak. A település nevében megbúvó "stég" szó ugyanúgy lehet német, mint szláv eredetű is. A nyelvtudósok megállapítása szerint a Pereszteg szó jelentése: általút, átkelőhely. Amit talán a földrajzi elhelyezkedés is bizonyít, hiszen nem nehéz Hosszúpereszteget a térképen megtalálni.



A Székesfehérvárról Grazba tartó 8-as számú főút vágja ketté a 126-os kilométerkönnél. Itt, ahol most a falu fekszik, két nyugat-dunántúli kistáj ölelkezik össze: a Vasi-hegyhát és a Kemenesalja.



Írásos feljegyzés először 1631-ben tudósít a peresztegi iskoláról. 1770-ben Kovács István tanító télen húsz tanulóval foglalkozott, pedig legalább 150 iskoláskorú gyerek élt akkoriban a faluban.

A táj erre enyhe lejtésű, már majdnem síkság jellegű, de a falu határában több szőlőhegy, pontosabban csak dombocskák találhatók. A felszín alatt többnyire kereszttrétegzett folyóvízi homok és idős Rába-kavics található, melyek nem rejteneek jelentős ásványkincseket. A község gazdasági élete

szempontjából sokkal fontosabb a Csörgető-patak gátrendszerével kialakított Szajki-tavak

¹ Költségvetési koncepció, Gazdasági program, Szolgáltatástervezési koncepció, Településfejlesztési stratégia, Településrendezési terv, Településszerkezeti terv, Településfejlesztési koncepció

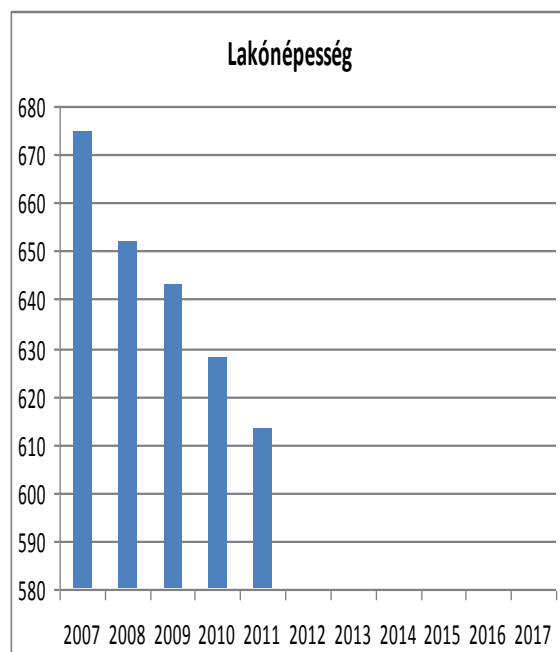
rendszere, amelyek a falu határán, a lakott belterülettől kissé messzebb, csalogatják a turistákat. Éghajlatilag a mérsékelt hűvös, mérsékelt száraz területhez tartozik a falu. Ennek megfelelően a napsütéses órák száma 1900-1950 között van, az évi középhőmérséklet 9,8 °C, míg a csapadék 650 mm körül alakul.

Összehasonlító grafikonon jól látszik a lakónépesség számának nagy fogyása a Vasvári térségben az a Vas megyei, és az országos adatokhoz képest. Kám lakónépessége hasonlóan a kistérségéhez folyamatosan csökken. Sajnos a vándorlási egyenlegünk is negatív és nagymértékben nőtt.

A lakónépesség negatív változását jól mutatja a következő tábla és grafikon:

1. számú táblázat - Lakónépesség száma az év végén

	lakónépesség
2007 (fő)	675 fő
2008 (fő)	652 fő
Lakónépesség számának változása (%)	97 %
2009 (fő)	643 fő
Lakónépesség számának változása (%)	99 %
2010 (fő)	628 fő
Lakónépesség számának változása (%)	98 %
2011 (fő)	613 fő
Lakónépesség számának változása (%)	98 %
2012 (fő)	Nincs adat



Forrás: TeIR, KSH-TSTAR

A táblázat és a grafikon is egyértelműen mutatja, hogy a falu állandó lakóhellyel rendelkező lakosainak száma évről évre csökken. A fiatalok általában az iskola elvégzése után a munkahelykeresés, és a jobb megélhetés reményében városra költöznek, ott alapítanak családot. Így a település népessége egyre fogy és az idősek száma jelentősen meghaladja fiatalok számát, vagyis öregszik a település.

2. számú táblázat - Állandó népesség

állandó népesség száma (2011)	691 fő
nő	372 fő
férfi	319 fő
0-2 évesek	8 fő 1,1 %
0-14 éves nők	38 fő 5,4 %
0-14 éves férfiak	16 fő 2,3 %

15-17 éves nők	8 fő
	1,1%
15-17 éves férfiak	12 fő
	1,7%
18-54 éves nők	155 fő
	22,4 %
18-59 éves férfiak	212 fő
	30,6 %
60-64 éves nők	33 fő
	4,7 %
60-64 éves férfiak	27 fő
	3,9 %
65 év feletti nők	107 fő
	15,4 %
65 év feletti férfiak	52 fő
	7,5 %

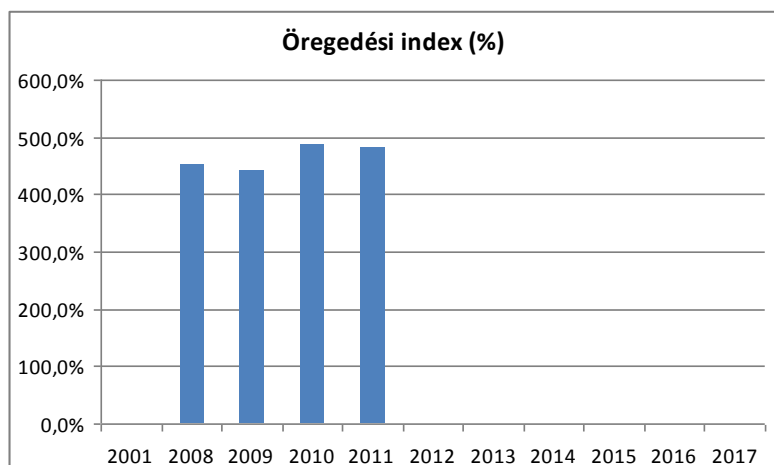
Forrás: TeIR, KSH-TSTAR

Az állandó népesség megoszlásából is fontos adatokat tudhatunk meg a település lakosságáról. Sajnos megfigyelhető a 18 év alattiak alacsony száma, amely a következő táblázatokban is elemzésre kerül. A fenti táblázatból azonban az is kiderül, hogy míg az aktív korú férfiak száma kb. 8 %-kal meghaladja az aktív korú nők számát, addig a 65 év feletti nők száma több, mint duplája a 65 év feletti férfiak számának, vagyis a férfiak általában a 60-as éveik elején vesztik életüket és az idős lakosság jelentős hányada nő.

3. számú táblázat - Öregedési index

év	0-14 éves korú állandó lakosok száma	65 év feletti állandó lakosok száma	öregedési index (%)
2008	39	177	220
2009	38	168	226
2010	34	166	204
2011	33	159	

Forrás: TeIR, KSH-TSTAR

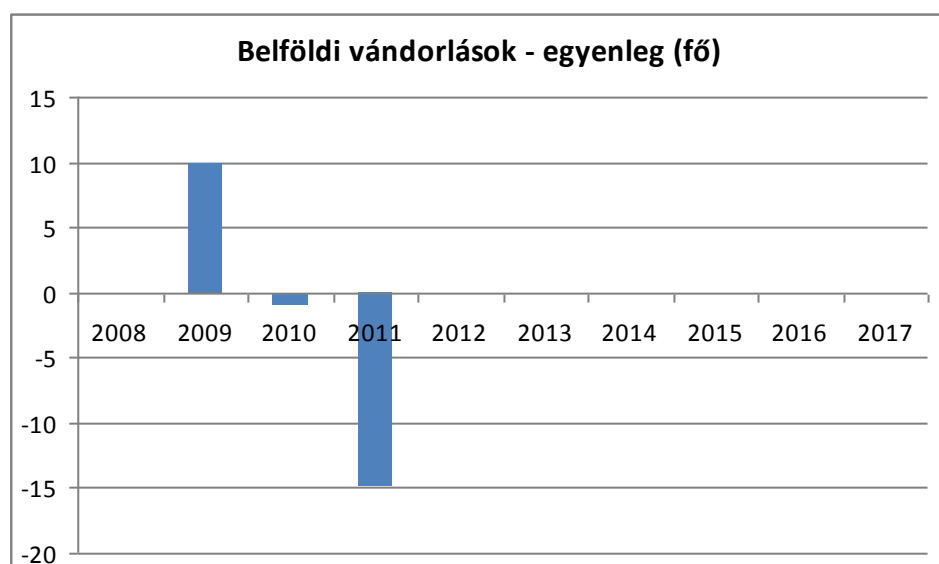


Fenti táblázat is azt mutatja, hogy a falu lakosságában az idős korosztály dominál, a 0-14 éves korúak számát jelentősen meghaladja a 65 év felettek száma.

4. számú táblázat - Belföldi vándorlások

	állandó jellegű odavándorlás	elvándorlás	egyenleg
2008	7	7	0
2009	20	10	10
2010	14	15	-1
2011	6	21	-15

Forrás: TeIR, KSH-TSTAR

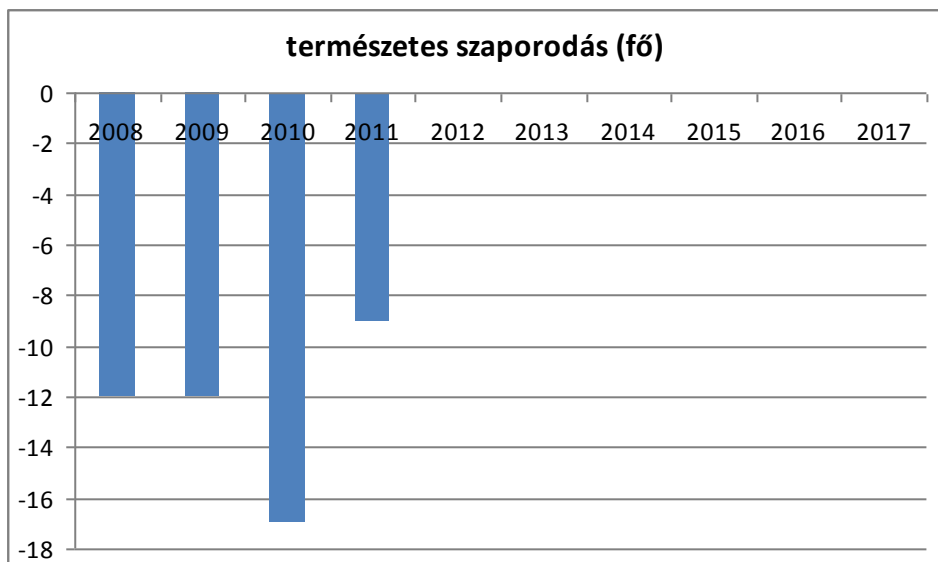


A grafikonon jól látható, hogy 2009-ben elindult egy bevándorlási hullám, ami 2010-ben megállt és 2011-ben már jelentős elvándorlás tapasztalható. Ez főként a fentebb már említett folyamatnak tudható be, vagyis a fiatalok inkább a városokban keresnek munkát és lakóhelyet is.

5. számú táblázat - Természetes szaporodás

	Élve születések száma	halálozások száma	természetes szaporodás (fő)
2008	4	16	-12
2009	5	17	-12
2010	0	17	-17
2011	4	13	-9
2012	nincsen adat	nincsen adat	nincsen adat

Forrás: TeIR, KSH-TSTAR



A népesség számának folyamatos csökkenéséhez nagymértékben hozzájárul a természetes szaporodás negatív tendenciája is. Az idősödő népesség miatt a halálozások száma viszonylag nagy, viszont a népesség azon része, amely a családalapítás szakaszában van, a korábban már ismertetett okok miatt elköltözik a településről vagy csak kis számban van jelen. Ezt mutatja a nagyon kevés születésszám is.

Értékeink, küldetésünk

Településünknek eddig nem volt esélyegyenlőségi programja. E hiányosságunk pótlására most került sor, hiszen nagyon sok minden vár még megvalósításra a szegényebb körülmények között élők, az idősek, a nők, a gyerekek és a fogyatékkal élők esélyegyenlőségének megvalósítása érdekében.

Hosszúpérezsteg Községi Önkormányzat 2013. január 1-től a Gércei Közös Önkormányzati Hivatal kirendeltségeként működik Gérce, Vásorosmiske és Vashosszúfalu községekkel együtt. Községünk a Sárvár és Kistérsége Többcélú Kistérségi Társulás tagja. E társulás működteti a gyermekjóléti szolgálatot és az orvosi ügyeletet is.

Településünkön két önkormányzati rendelet érinti az esélyegyenlőségi program területét. Az egyes szociális ellátásokról szóló 7/2011. (IV.29.) rendelet pénzbeni és természetben nyújtott támogatásokról rendelkezik. A gyermekek védelméről szóló 8/2011. (IV.29.) önkormányzati rendelet a gyermekek védelméről és a gyámügyi igazgatásról szóló 1997. évi XXXI. törvény alapján került megalkotásra.

Célok

A Helyi Esélyegyenlőségi Program átfogó célja

Hosszúpérezsteg település Önkormányzata az Esélyegyenlőségi Program elfogadásával érvényesíteni kívánja:

az egyenlő bánásmód, és az esélyegyenlőség biztosításának követelményét,
a közszolgáltatásokhoz történő egyenlő hozzáférés elvét,
a diszkriminációmentességet,
szegregációmentességet,

a foglalkoztatás, a szociális biztonság, az egészségügy, az oktatás és a lakhatás területén a helyzetelemzés során feltárt problémák komplex kezelése érdekében szükséges intézkedéseket. A köznevelési intézményeket – az óvoda kivételével – érintő intézkedések érdekében együttműködik az intézményfenntartó központ területi szerveivel (tankerülettel).

A HEP helyzetelemző részének célja

Elsődleges célunk számba venni a 321/2011. (XII. 27.) Korm. rendelet 1. § (2) bekezdésében nevesített, esélyegyenlőségi szempontból fókuszban lévő célcsoportokba tartozók számát és arányát, valamint helyzetét a településen.

E mellett célunk a célcsoportba tartozókra vonatkozóan áttekinteni a szolgáltatásokhoz történő hozzáférésük alakulását, valamint feltárni az ezeken a területeken jelentkező problémákat.

További célunk meghatározni az e csoportok esélyegyenlőségét elősegítő feladatokat, és azokat a területeket, melyek fejlesztésre szorulnak az egyenlő bánásmód érdekében.

A célok megvalósításának lépéseit, azok forrásigényét és végrehajtásuk tervezett ütemezését az HEP IT tartalmazza.

A HEP IT célja

Célunk a helyzetelemzésre építve olyan beavatkozások részletes tervezése, amelyek konkrét elmozdulásokat eredményeznek az esélyegyenlőségi célcsoportokhoz tartozók helyzetének javítása szempontjából.

További célunk meghatározni a beavatkozásokhoz kapcsolódó kommunikációt.

Szintén célként határozzuk meg annak az együttműködési rendszernek a felállítását, amely a programalkotás és végrehajtás során biztosítja majd a megvalósítás, nyomon követés, ellenőrzés-értékelés, kiigazítás támogató strukturális rendszerét, vagyis a HEP Fórumot és a hozzá kapcsolódó tematikus munkacsoportokat.

A Helyi Esélyegyenlőségi Program Helyzetelemzése (HEP HE)

1. Jogszabályi háttér bemutatása

1.1 A program készítését előíró jogszabályi környezet rövid bemutatása

A helyi esélyegyenlőségi program elkészítését az egyenlő bánásmódról és az esélyegyenlőség előmozdításáról szóló 2003. évi CXXV. törvény (továbbiakban: Ebtv.) előírásai alapján végeztük. A program elkészítésére vonatkozó részletszabályokat a törvény végrehajtási rendeletei,

- a helyi esélyegyenlőségi programok elkészítésének szabályairól és az esélyegyenlőségi mentorokról” szóló 321/2011. (XII.27.) Korm. rendelet „2. A helyi esélyegyenlőségi program elkészítésének szempontjai” fejezete és
- a helyi esélyegyenlőségi program elkészítésének részletes szabályairól szóló 2/2012 (VI.5.) EMMI rendelet

alapján alkalmaztuk, különös figyelmet fordítva a

- a Magyarország helyi önkormányzatairól szóló 2011. évi CLXXXIX. törvény (továbbiakban: Mötv.)
- a szociális igazgatásról és szociális ellátásokról szóló 1993. évi III. törvény (továbbiakban: Szt.)
- a foglalkoztatás elősegítéséről és a munkanélküliek ellátásáról szóló 1991. évi IV. törvény (továbbiakban: Flt.)
- a nemzetiségek jogairól szóló 2011. évi CLXXIX. törvény (továbbiakban: nemzetiségi törvény)
- az egészségügyről szóló 1997. évi CLIV. törvény (továbbiakban: Eütv.)
- a gyermekek védelméről és a gyámügyi igazgatásról szóló 1997. évi XXXI. törvény (továbbiakban: Gyvt.)
- a nemzeti köznevelésről szóló 2011. évi CXC. törvény (továbbiakban: Nkntv.)

előírásaira.

1.2 Az esélyegyenlőségi célcsoportokat érintő helyi szabályozás rövid bemutatása.

Településünkön két önkormányzati rendelet érinti az esélyegyenlőségi program területét. Az egyes szociális ellátásokról szóló 7/2011. (IV.29.) rendelet pénzbeni és természetben nyújtott támogatásokról rendelkezik. A pénzbeni ellátások között a szociális igazgatásról és szociális ellátásokról szóló 1993. évi III. törvény alapján a rendelet az aktív korúak ellátására, az átmeneti segélyre, a temetési segélyre és a szülési segélyre állapít meg szabályokat, míg a természetbeni ellátás keretébe a közgyógyellátás és átmeneti segélyként a gyermekintézmények térítési díjának átvállalása, élelmiszer-, tankönyv/tanszer-, tüzelősegély, valamint a közüzemi díjak átvállalása tartozik. A szociális szolgáltatások közül az önkormányzat a házi segítségnyújtást, az étkeztetést és a családsegítést biztosítja. A házi segítségnyújtást a PATRIA Szociális Szolgáltató Kiemelten Közhasznú Nonprofit Kkt. biztosítja. A családsegítést pedig a fentebb már említett Sárvár és Kistérsége Többcélú Kistérségi Társulás útján látjuk el.

A gyermekek védelméről szóló 8/2011. (IV.29.) önkormányzati rendelet a gyermekek védelméről és a gyámügyi igazgatásról szóló 1997. évi XXXI. törvény alapján a pénzbeni ellátások között a rendkívüli gyermekvédelmi támogatást, valamint óvodai és iskolakezdései támogatást biztosít az önkormányzat, a gyermekek napközbeni ellátása a helyi óvodában, az iskoláskorú gyermekek ellátása a Suli Harmónia-2007 Gyermekek Segítő Alapítvány által működtetett Káld Suli Harmónia Általános Iskola és Óvodában, valamint a Szent Imre Általános Iskolában (Jánosháza, Ady E. u. 14.) közoktatási megállapodások alapján valósul meg.

2. Stratégiai környezet bemutatása

2.1 Kapcsolódás helyi stratégiai és települési önkormányzati dokumentumokkal, koncepciókkal, programokkal

Hosszúpereszteg Községi Önkormányzat 2013. január 1-től a Gércei Közös Önkormányzati Hivatal kirendeltségeként működik Gérce, Vásorosmiske és Vashosszúfalu községekkel együtt. Községünk a Sárvár és Kistérsége Többcélú Kistérségi Társulás tagja. A Társulási Megállapodás keretében e társulás működteti a gyermekjóléti szolgálatot és az orvosi ügyeletet is.

2.2 A helyi esélyegyenlőségi program térségi, társulási kapcsolódásainak bemutatása

A helyi esélyegyenlőségi program megvalósulásához mindeképpen szükség van a területi összefogásra is tekintettel arra, hogy iskoláskorú gyermekeink Káldra és Jánosházára járnak iskolába, a gyermekjóléti szolgálat működése során pedig szükséges szoros kapcsolatot ápolnuk a Kistérségi Társulás munkaszervezetével is.

2.3 A települési önkormányzat rendelkezésére álló, az esélyegyenlőség szempontjából releváns adatok, kutatások áttekintése, adathiányok kimutatása

Az esélyegyenlőségi terv megalkotása során alapvető probléma volt az adathiány, amelyet megpróbáltunk helyi adatgyűjtéssel megoldani. Az óvoda tekintetében az óvodapedagógusoktól, a háziorvosi ellátással kapcsolatban a háziorvostól és a védőnőtől kértünk adatokat. E probléma megoldására intézkedési tervet is készítettünk, amelynek megvalósítása során reményeink szerint pontos képet fogunk kapni a jövőben a halmozottan hátrányos gyermekek, valamint a fogyatékkal élő és tartósan beteg gyermekek létszámáról. Az adatok jelentős részét a TEIR adatbázisból gyűjtöttük ki, a 2012. évre kevés adattal rendelkezünk, a 2013. évi adatok még nem kerültek feldolgozásra.

3. A mélyszegénységben élők és a romák helyzete, esélyegyenlősége

3.1 Jövedelmi és vagyoni helyzet

A településen a jövedelmi és vagyoni helyzet tekintetében nincsenek jelentős eltérések. Mélyszegénységben élőkről nem tudunk a településen, természetesen vannak, akik segítségre szorulnak munkanélküliség vagy tartós betegség esetén. A roma népesség csekély számú, átmenetileg 1-2 család él Hosszúpereszteren.

3.2 Foglalkoztatottság, munkaerő-piaci integráció

A HEP 1. számú mellékletében elhelyezett táblázatokba gyűjtött adatok, valamint a helyi önkormányzat a foglalkoztatás elősegítéséről és a munkanélküliek ellátásáról szóló 1991. évi IV. törvény (továbbiakban: Ftl.) és a Möt-v-ben foglalt feladatai alapján településünkre jellemző foglalkoztatottságot, munkaerő-piaci lehetőségeket kívánjuk elemezni az elmúlt évek változásainak bemutatásával, a különböző korosztályok, illetve nemek szerinti bontásban. Az elemzést összevetjük térségi és országos adatokkal is.

a) foglalkoztatottak, munkanélküliek, tartós munkanélküliek száma, aránya

3.2.1. számú táblázat - Nyilvántartott álláskeresők száma és aránya, 15-64 évesek száma

	15-64 év közötti lakónépesség (fő)			nyilvántartott álláskeresők száma					
	nő	férfi	összesen	nő		férfi		összesen	
				fő	%	fő	%	fő	%
2008	232	249	481	12	5,1	15	6	27	5,6
2009	238	202	440	17	7,1	35	17,3	52	11,8
2010	228	253	481	18	7,8	23	9	41	8,5
2011	196	251	447	15	7,6	14	5,5	29	6,4

Forrás: TeIR, Nemzeti Munkaügyi Hivatal

A fenti táblázatból látható, hogy a 2009. évben jelentősen nőtt a munkanélküliek aránya elsősorban a férfiak körében, 2010-ben azonban már csökkent kb. 8%-kal ugyanezen csoport esetében, és 2011-ben is tovább csökkent a munkanélküliek száma.

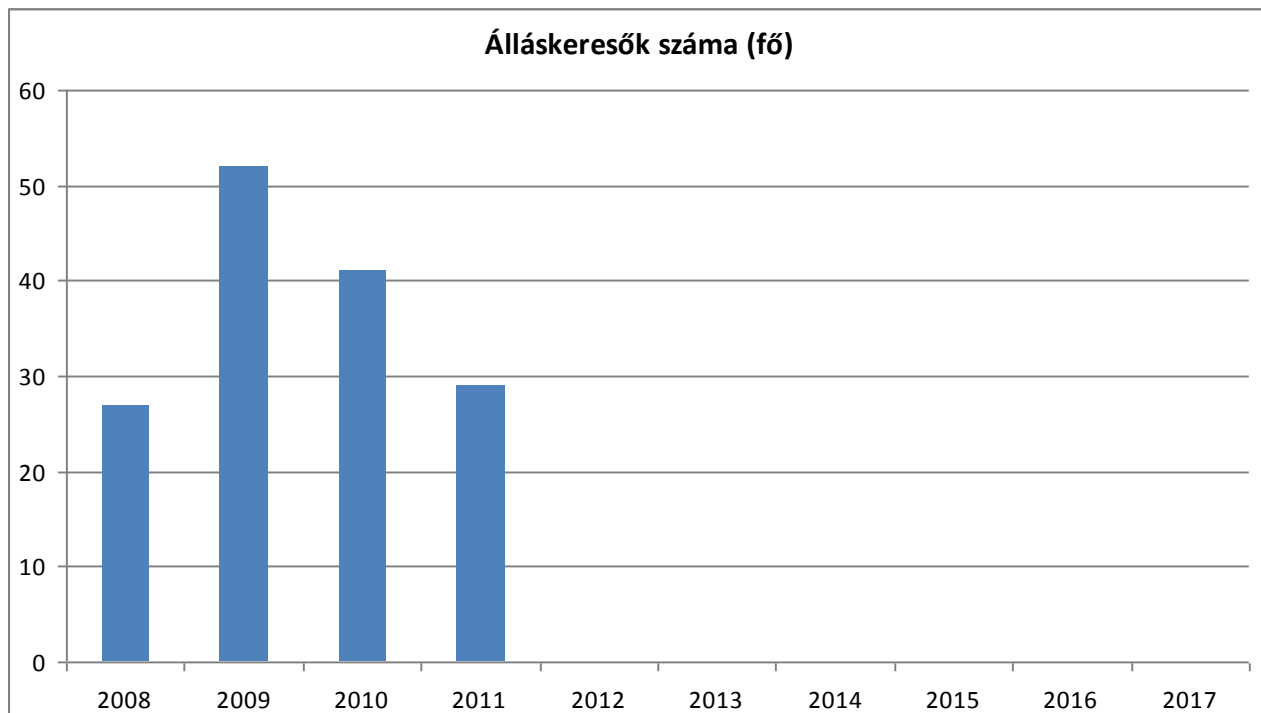
3.2.2. számú táblázat - Regisztrált munkanélküliek száma korcsoport szerint

		2008	2009	2010	2011	2012
nyilvántartott álláskeresők száma összesen	fő	27	52	41	29	0
20 éves és fiatalabb	fő	1	5	1	1	
	%	3,7%	9,6%	2,4%	3,4%	Nincs adat
21-25 év	fő	2	4	3	4	
	%	7,4%	7,7%	7,3%	13,8%	Nincs adat
26-30 év	fő	2	5	5	1	
	%	7,4%	9,6%	12,2%	3,4%	Nincs adat
31-35 év	fő	2	7	3	3	
	%	7,4%	13,5%	7,3%	10,3%	Nincs adat
36-40 év	fő	3	2	2	2	
	%	11,1%	3,8%	4,9%	6,9%	Nincs adat
41-45 év	fő	5	7	5	5	
	%	18,5%	13,5%	12,2%	17,2%	Nincs adat

46-50 év	fő	1	3	7	3	
	%	3,7%	5,8%	17,1%	10,3%	Nincs adat
51-55 év	fő	6	14	6	6	
	%	22,2%	26,9%	14,6%	20,7%	Nincs adat
56-60 év	fő	4	5	8	4	
	%	14,8%	9,6%	19,5%	13,8%	Nincs adat
61 év felett	fő	1	0	1	0	
	%	3,7%	0,0%	2,4%	0,0%	Nincs adat

Forrás: TeIR, Nemzeti Munkaügyi Hivatal

Forrás: TeIR, Nemzeti Munkaügyi Hivatal

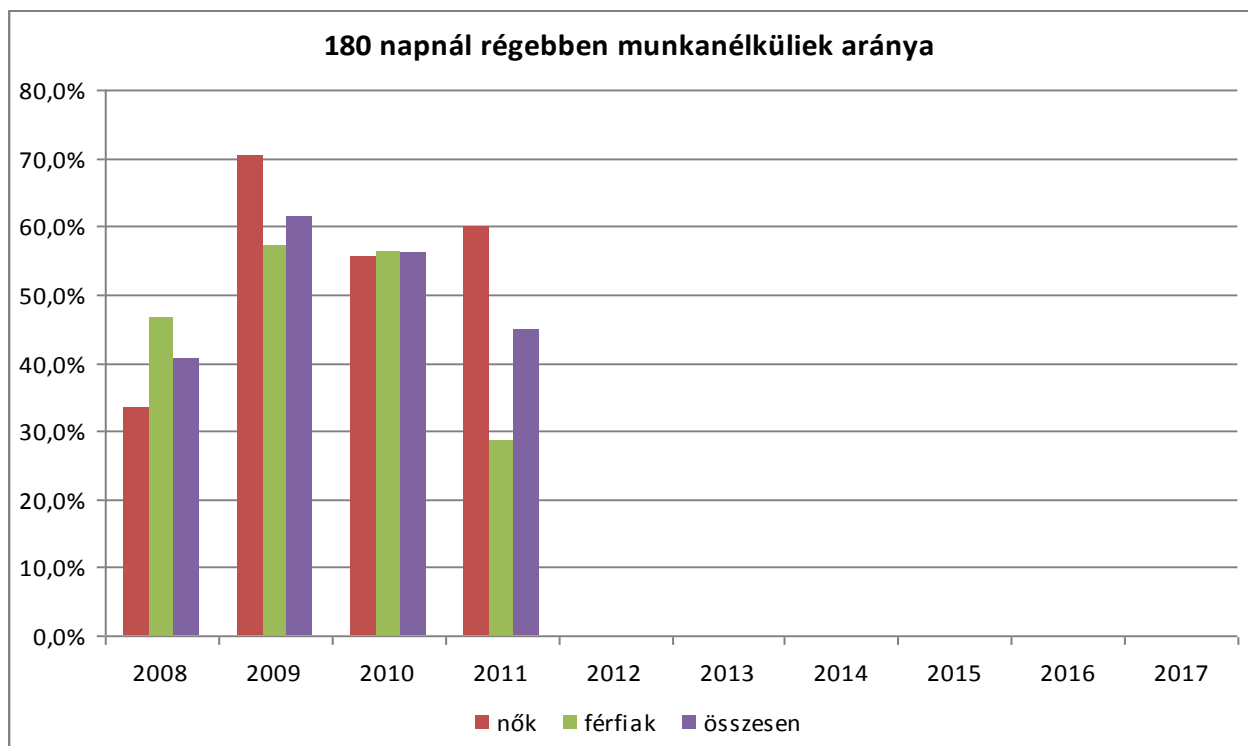


A fenti táblázat és grafikon is azt mutatja meg, hogy 2009-ben volt a legmagasabb a munkanélküliség, azóta csökkenő tendenciát mutat. A táblázat adatai alapján megállapítható, hogy a munkanélküliek számán belül folyamatosan magas az 51-55 évesek aránya (ez 2008., 2009. és 2011.-ben is a legtöbb volt), azonban 2010-ben az 56-60 évesek aránya volt a legmagasabb a munkanélküliek között. Ezen adatokból is megállapítható, hogy a legveszélyeztetettebb korban az 50. életévüket betöltők vannak, ugyanis ebben a korban bekövetkezett munkanélküliség esetén nagyon kicsi az elhelyezkedés esélye.

3.2.3. számú tábla - A munkanélküliek és a 180 napnál régebben regisztrált munkanélküliek száma és aránya nemenként

3.2.3. számú tábla - A munkanélküliek és a 180 napnál régebben regisztrált munkanélküliek száma és aránya

év	nyilvántartott/regisztrált munkanélküli			180 napnál régebben regisztrált munkanélküli					
	fő			fő			%		
	nő	férfi	összesen	nő	férfi	összesen	Nő	férfi	összesen
2008	12	15	27	4	7	11	33,3%	46,7%	40,7%
2009	17	35	52	12	20	32	70,6%	57,1%	61,5%
2010	18	23	41	10	13	23	55,6%	56,5%	56,1%
2011	15	14	29	9	4	13	60,0%	28,6%	44,8%



A tartós munkanélküliséget elemző táblázat is igazolja, hogy a korábban már megállapítottakat: a munkanélküliség 2009-ben volt a legnagyobb. A munkanélküliek között a tartós munkanélküliek voltak jelentős számban: a nők 70,6%-a, a férfiak 57,1%-a volt 180 napnál régebben munka nélkül. A 2010-es évben a tartós munkanélküliek száma kb. a fele volt az összes munkanélküli számának, 2011-ben viszont az tapasztalható, hogy a tartós munkanélküli nők száma kb. 5%-kal emelkedett, azonban a férfiak száma majdnem felére csökkent. Tehát a munkanélküliség csökkenése a férfiak vonatkozásában valósult meg.

3.2.4. számú táblázat - Nyilvántartott pályakezdő álláskeresők száma és a 18-29 éves népesség száma nemenként

év	18-29 évesek száma			Nyilvántartott pályakezdő álláskeresők száma					
	nő	férfi	összesen	nő		Férfi		összesen	
	fő	fő	fő	fő	%	fő	%	fő	%
2008	50	50	100	2	4	0	0	2	4
2009	54	50	104	2	3,7	3	6	5	4,8
2010	48	55	103	0	0	0	0	0	0
2011	46	51	97	2	4,3	0	0	2	2
2012	Nincsen adat								

Forrás: TeIR, Nemzeti Munkaügyi Hivatal

b) alacsony iskolai végzettségűek foglalkoztatottsága

3.2.5. számú táblázat - Alacsonyan iskolázott népesség

év	15 éves és idősebb lakosság száma összesen			15-X éves legalább általános iskolát végzettek száma			általános iskolai végzettséggel nem rendelkezők 15-x évesek száma					
	összesen	nő	férfi	összesen	nő	férfi	Összesen		nő		férfi	
	fő	fő	fő	fő	fő	fő	fő	%	fő	%	fő	%
2001												
2011	Nincsen adat											

Forrás: TeIR, KSH Népszámlálás

3.2.6. számú táblázat - Regisztrált munkanélküliek száma iskolai végzettség szerint

Év	nyilvántartott álláskeresők száma összesen	A nyilvántartott álláskeresők megoszlása iskolai végzettség szerint	
		8 általánosnál alacsonyabb végzettség	8 általános végzettség
	Fő	fő	fő
2008	27	1	8
2009	52	2	12
2010	41	2	12
2011	29	0	6
2012			

Forrás: TeIR, Nemzeti Munkaügyi Hivatal

A táblázatból megállapítható, hogy alacsony iskolai végzettség nem jellemző a munkanélküliek között. Ez egyrészt betudható annak, hogy az alacsony iskolai végzettséggel rendelkezők betanított munkát tudnak csak vállalni, kevés bérért és általában az idősebb korosztályhoz tartoznak, vagyis könnyebben találnak munkát, mint a magasabb iskolai végzettséggel rendelkezők, akiknek a bérigénye is jóval nagyobb. A nyilvántartott álláskeresők között ezért lehet magasabb a 8 osztálynál magasabb végzettséggel rendelkező álláskeresők aránya.

3.2.7. számú táblázat - Általános iskolai felnőttoktatásban tanulók létszáma és a 8. évfolyamot eredményesen végzettek

év	általános iskolai felnőttoktatásban résztvevők száma	8. évfolyamot felnőttoktatásban eredményesen elvégzők száma	
	fő	Fő	%
2009	Nincsen adat!		
2010			
2011			
2012			

Forrás: TeIR, Területi Államháztartási és Közigazgatási Információs Szolgálat (TÁKISZ)

3.2.8. számú táblázat - Felnőttoktatásban résztvevők száma középfokú iskolában

	középfokú felnőttoktatásban résztvevők összesen	szakiskolai felnőttoktatásban résztvevők		szakközépiskolai felnőttoktatásban résztvevők		gimnáziumi felnőttoktatásban résztvevők	
	fő	fő	%	fő	%	fő	%
2009	Nincsen adat!						
2010							
2011							
2012							

Forrás: TeIR, Területi Államháztartási és Közigazgatási Információs Szolgálat (TÁKISZ)

c) közfoglalkoztatás

A közfoglalkoztatás keretében az önkormányzatnak a 3 hónapnál régebben állást keresők foglalkoztatását biztosítja. 2010-ben 7, 2011-ben 11, 2012-ben 6 közfoglalkoztatottunk volt. 2013-ban eddig 3 közfoglalkoztatott dolgozik az önkormányzat alkalmazásában. Közfoglalkoztatottaink a közterületeket tartják rendben illetve az aktuálisan elvégzendő feladatokban nyújtanak segítséget.

d) a foglalkoztatáshoz való hozzáférés esélyének mobilitási, információs és egyéb tényezői (pl. közlekedés, potenciális munkalehetőségek, tervezett beruházások, lehetséges vállalkozási területek, helyben/térségben működő foglalkoztatási programok stb.)

Jánosházán dolgozik kb. 10-15 hosszúperesztegi lakos a helyi varrodákban (Jánosháza 15 km).

A járási székhelyen, Sárvár (23 km) jobb elhelyezkedési lehetőségek vannak. Többek között a Sága Foods Zrt. és a TARAVIS baromfi feldolgozásával foglalkozik, a FLEXTRONICS műszaki cikket gyárt, LAFUMA varrodában sportruházat készül, a HUKÉ Kft. a hulladékfeldolgozásban érdekelt, a Sarbo Kft. cipőket készít, az EDIL-KAMIN kandallógyár a nemzetközi piacokra gyárt jó minőségű termékeket. Sárvárra megfelelő a tömegközlekedés a VOLÁN járatokkal, több cég pedig saját buszjárataival biztosítja a dolgozók eljutását a munkahelyre. Szombathelyre is járnak dolgozni településükről. Ez nagyobb problémával jár, mert a buszközlekedés nem megfelelő (46 km), azonban középfokú oktatási intézménybe is többen járnak, ezért naponta ingáznak.

3.2.11. számú táblázat – A foglalkoztatáshoz való hozzáférés esélyének helyi potenciálja - közlekedés

	elérhetőség átlagos ideje autóval	autóbusz járatpárok száma munka- napokon	átlagos utazási idő autóbuszal	vonat járatok átlagos száma munkanapokon	átlagos utazási idő vonattal	Kerékpár úton való megközelít- hetőség	átlagos utazási idő kerékpáron
Legköze- lebbi centrum	30 perc	12	40 perc	Nincs	Nincs	Nincs	perc
Megye- székhely	45 perc	5	60 perc	Nincs	Nincs	Nincs	óra
Főváros	3 óra	1	3,5 óra	18	óra	nincs	nincs

Forrás: helyi autóbusz társaság, MÁV, önkormányzat adatai

A településhez legközelebbi centrum a járási székhely, Sárvár. A buszközlekedés megoldott, naponta 12 alkalommal veheti igénybe a lakosság a VOLÁN járatokat. A megyeszékhelyre már sokkal kevesebb járat közlekedik, Szombathely megközelítése hosszabb időt vesz igénybe és nehézkes, ezért inkább autóval közlekednek a településen élők. Nagy probléma az is, hogy nincsen kiépített kerékpárút, a 8-as számú főúton életveszélyes a kerékpározás.

e) fiatalok foglalkoztatását és az oktatásból a munkaerőpiacra való átmenetet megkönnyítő programok a településen; képzéshez, továbbképzéshez való hozzáférésük

Sajnos a településen ilyen programok és lehetőségek nincsenek, csak a kistérség/járás központban Sárváron, ahol a Kormányhivatal Munkaügyi Központja működik. Az itt regisztrált fiatal, pályakezdő álláskereső munkaezőpiacra való átmenetét megkönnyítik a szervezett ingyenes álláskereső klubok, tréningek, foglalkoztatási információnyújtás, munkatanácsadás. Ha valaki szeretne szakmát, vagy idegen nyelvet szeretne tanulni a képzéseken ingyenesen vehet részt. A Központ munkatársai a képzés elvégzése után figyelemmel kísérik és segítik az elhelyezkedésben.

f) munkaerő-piaci integrációt segítő szervezetek és szolgáltatások feltérképezése (pl. felnőttképzéshez és egyéb munkaerő-piaci szolgáltatásokhoz való hozzáférés, helyi foglalkoztatási programok)

Munkaező-piaci integrációt segítő szolgáltatásokhoz is Sárvárpn juthatnak hozzá az álláskereső. Elsősorban a Kormányhivatal Munkaügyi Központjában.

g) mélyszegénységben élők és romák települési önkormányzati saját fenntartású intézményekben történő foglalkoztatása

Hosszúperesztegen a lakosság anyagi helyzetében nincsenek nagy különbségek. A foglalkozást helyettesítő támogatásban részesülőknek nyújtunk segítséget a közfoglalkoztatással, amilyen mértékben a jogszabályok lehetőséget biztosítanak erre. Romák a településen elenyésző számban vannak jelen. 1-2 családról tudunk, akik átmenetileg Hosszúperesztegen tartózkodnak.

h) hátrányos megkülönböztetés a foglalkoztatás területén

Nincs tapasztalatunk.

3.3 Pénzbeli és természetbeni szociális ellátások, aktív korúak ellátása, munkanélküliséghez kapcsolódó támogatások

3.3.1. számú táblázat - Álláskeresői segélyben részesülők száma

	Nyilvántartott álláskeresői száma	segélyben részesülők fő	segélyben részesülők %
2008. 1. negyedév	30	7	23
2008. 2. negyedév	22	3	13
2008. 3. negyedév	22	4	18
2008. 4. negyedév	25	7	28
2008. átlag	24,7	5,2	21
2009. 1. negyedév	42	7	16
2009. 2. negyedév	37	3	8,1
2009. 3. negyedév	45	4	8,8
2009. 4. negyedév	48	9	18,7
2009. átlag	43	5,75	25
2010. 1. negyedév	66	18	27,2
2010. 2. negyedév	40	6	15
2010. 3. negyedév	39	5	12,8
2010. 4. negyedév	37	9	24,3
2010. átlag	45,5	9,5	20,8
2011. 1. negyedév	39	8	20,5
2011. 2. negyedév	26	5	19,2
2011. 3. negyedév	33	4	12,1
2011. 4. negyedév	26	0	0
2011. átlag	31	4,25	13,7
2012. 1. negyedév	29	Nincs adat	
2012. 2. negyedév	27		
2012. 3. negyedév	26		
2012. 4. negyedév	30		
2012. átlag	28	Nincs adat	

Forrás: TeIR, Nemzeti Munkaügyi Hivatal

A nyilvántartott álláskeresői száma 2009. és 2010. években volt a lemagasabb. Az álláskeresői közül álláskeresői segélyre jogosult azonban csak a 25 % (2009.) illetve a 20,8 % (2010.) volt jogosult.

3.3.2. számú táblázat - Járadékra jogosult regisztrált munkanélküliek száma

	Nyilvántartott álláskeresői száma	Álláskeresői járadékra jogosultak	
	fő	fő	%
2008. 1. negyedév	30	5	16
2008. 2. negyedév	22	4	18
2008. 3. negyedév	22	3	13,6
2008. 4. negyedév	25	5	20
2008. átlag	24,7	4,25	17,2
2009. 1. negyedév	42	6	14,2
2009. 2. negyedév	37	6	16,2
2009. 3. negyedév	45	1	2,2
2009. 4. negyedév	48	6	12,5
2009. átlag	43	4,75	11
2010. 1. negyedév	66	13	19,6
2010. 2. negyedév	40	20	50
2010. 3. negyedév	39	21	53,8
2010. 4. negyedév	37	20	54
2010. átlag	45,5	18,5	40,6
2011. 1. negyedév	39	24	61,5

2011. 2. negyedév	26	11	42,3
2011. 3. negyedév	33	9	27,2
2011. 4. negyedév	26	5	19,2
2011. átlag	31	12,25	39,5
2012. 1. negyedév	29	14	48,2
2012. 2. negyedév	27	10	37
2012. 3. negyedév	26	15	57,6
2012. 4. negyedév	30	8	26,6
2012. átlag	28	11,75	41,9

Forrás: TeIR, Nemzeti Munkaügyi Hivatal

Az álláskeresői járadékot elemző táblázatból megállapítható, hogy a munkanélküliek számán belül növekszik a járadékban részesülők aránya (40 % körüli értékeket mutat 2010-től).

3.3 Pénzbeli és természetbeni szociális ellátások, aktív korúak ellátása, munkanélküliséghez kapcsolódó támogatások a 2013. évben:

- adósságcsökkentési támogatás:0
- ápolási díj: megszűnt
- átmeneti segély: 1 főnek:50 000,-ft
- foglalkoztatást helyettesítő támogatás: 1 főnek, 273.600 Ft/év
- közgyógyellátási igazolvány: 12 főnek
- lakásfenntartási támogatás: 19 főnek
- rendszeres szociális segély: 1 főnek, 307.800 Ft/év
- súlyosan mozgáskorlátozottak közlekedési támogatása: 8 főnek/94 000,-ft
- temetési segély: megszűnt

Forrás: önkormányzati adatgyűjtés

3.3.3. számú táblázat- Rendszeres szociális segélyben és foglalkoztatást helyettesítő támogatásban részesítettek száma

	rendszeres szociális segélyben részesülők		Foglalkoztatást helyettesítő támogatás (álláskeresői támogatás)		Azoknak a száma, akik 30 nap munkaviszonyt nem tudtak igazolni és az FHT jogosultságtól elesett	Azoknak a száma, akikről helyi önkormányzati rendelet alapján megvonták a támogatást
	fő	15-64 évesek %-ában	fő	munkanélküliek %-ában	Nincsen adat	Nincsen adat
2008	3	0,6	12	44,4		
2009	3	0,6	3	5,7		
2010	3	0,6	10	24,3		
2011	3	0,6	6	20,6		
2012	Nincsen adat					

Forrás: TeIR, Nemzeti Munkaügyi Hivatal, önkormányzat

A táblázatból kiolvasható, hogy az aktív korúak közül alacsony, ugyanakkor közel állandó a rendszeres szociális segélyben részesülők száma. A foglalkoztatást helyettesítő támogatást igénybe vevők száma pedig folyamatos csökkenést mutat. Míg 2008-ban 44 % volt, addig 2011-ben már csak 20,6 %.

3.4 Lakhatás, lakáshoz jutás, lakhatási szegregáció

E fejezetben a lakhatáshoz kapcsolódó területet elemezzük, kiemelve a bérlakás-állományt, a szociális lakhatást, az egyéb lakáscélra nem használt lakáscélú ingatlanokat, feltárva a településen fellelhető elégtelen lakhatási körülményeket, veszélyeztetett lakhatási helyzeteket és hajléktalanságot, illetve a lakhatást segítő támogatásokat. E mellett részletezzük a lakhatásra vonatkozó egyéb jellemzőket, elsősorban a szolgáltatásokhoz való hozzáférést.

a) bérlakás-állomány: a településen 3 bérlakás található

b) szociális lakhatás: nincs

c) egyéb lakáscélra használt nem lakáscélú ingatlanok: nincs

e) lakhatást segítő támogatások: önkormányzati rendelet alapján nincsenek

f) eladósodottság: nincs adat

g) lakhatás egyéb jellemzői: külterületeken elhelyezkedő és nem lakóövezetekben elhelyezkedő lakások nincsenek

3.4.1. számú táblázat - Lakás állomány

db	összes lakásállomány		bérlakás állomány		szociális lakásállomány		egyéb lakáscélra használt nem lakáscélú ingatlanok	
		ebből elégtelen lakhatási körülményeket biztosító lakások száma		ebből elégtelen lakhatási körülményeket biztosító lakások száma		ebből elégtelen lakhatási körülményeket biztosító lakások száma		ebből elégtelen lakhatási körülményeket biztosító lakások száma
2008	407	0	3	0	0	0	0	0
2009	407	0	3	0	0	0	0	0
2010	406	1	3	0	0	0	0	0
2011	406	0	3	0	0	0	0	0

Forrás: TeIR, KSH Tstar, önkormányzati adatok

A lakásállomány száma a 2008-as évtől kezdődően állandónak mondható. A lakosságnak sajnos kevés lehetőség van olyan nagy beruházások végrehajtására, mint a lakásépítés. Az önkormányzatnak 3 bérlakás van a tulajdonában, amelyek szolgálati lakásnak épültek, de jelenleg bérlakásként hasznosítjuk őket.

3.4.2. számú táblázat - Veszélyeztetett lakhatási helyzetek, hajléktalanság

	Feltárt veszélyeztetett lakhatási helyzetek száma	Hajléktalanok száma
2008	0	0
2009	0	0
2010	1	0
2011	0	0
2012	0	0

Forrás: önkormányzati adatok

A veszélyes épületekkel kapcsolatos ügyek nem jellemzőek a településen, 2010-ben volt egy ilyen jellegű épület, amelyek kapcsolatban az önkormányzatnak intézkednie kellett.

3.4.2. számú táblázat - Lakásfenntartási és adósságcsökkentési támogatásban részesülők

	lakásfenntartási támogatásban részesítettek száma	adósságcsökkentési támogatásban részesülők száma
2008	0	0
2009	0	0
2010	3	0
2011	37	0

2012		0
------	--	---

Forrás: TeIR, KSH Tstar, önkormányzat

Hosszúpereszteg Község Önkormányzata rendeleti szinten az első lakáshoz jutást támogatja max. 150.000 Ft összeggel a kérelmező szociális helyzetére való tekintettel. A táblázatban megjelenő lakásfenntartási támogatás jogszabály alapján jár a jogosultaknak.

3.5 Telepek, szegregátumok helyzete

a) a telep/szegregátum mint lakókörnyezet jellemzői (kiterjedtsége, területi elhelyezkedése, megközelíthetősége, lakásállományának állapota, közműellátottsága, közszolgáltatásokhoz való hozzáférés lehetőségei, egyéb környezet-egészségügyi jellemzői stb.) Hosszúperesztegen nincs telep.

b) a telepen/szegregátumokban élők száma, társadalmi problémák szempontjából főbb jellemzői (pl. életkori megoszlás, foglalkoztatottsági helyzet, segélyezettek, hátrányos, halmozottan hátrányos helyzetű gyermekek aránya, stb.) Településünkön nincs telep.

c) szegregációval veszélyeztetett területek, a lakosság területi átrendeződésének folyamatai
Nem látszanak a lakosság területi átrendeződésének folyamatai.

3.6 Egészségügyi és szociális szolgáltatásokhoz való hozzáférés

a) az egészségügyi alapszolgáltatásokhoz, szakellátáshoz való hozzáférés

az egészségügyi alapszolgáltatásokhoz, szakellátáshoz való hozzáférés

A települési önkormányzat az egészségügyi alapellátás körében gondoskodik

- a háziiorvosi ellátásról Hosszúperesztegen
- a gyermekorvosi ellátásról Sárváron
- a fogorvosi alapellátásról Hosszúperesztegen
- a védőnői ellátás elérhető a településen.

3.6.1. számú táblázat – Orvosi ellátás

	Felnőttek és gyermekek részére szervezett háziiorvosi szolgálatok száma	Csak felnőttek részére szervezett háziiorvosi szolgáltatások száma	házi gyermekorvosok által ellátott szolgálatok száma
2008	1	0	0
2009	1	0	0
2010	1	0	0
2011	1	0	0
2012	1	0	0

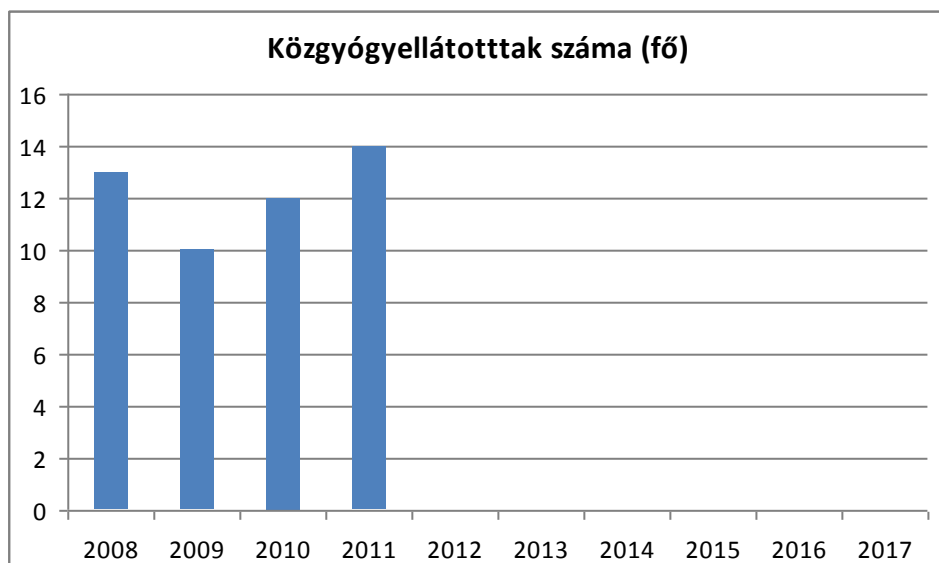
Forrás: TeIR, KSH Tstar

A háziiorvosi ellátás településünkön folyamatosan biztosított.

3.6.2. számú táblázat - Közgyógyellátási igazolvánnyal rendelkezők száma

3.6.2. számú táblázat - Közgyógyellátási igazolvánnyal rendelkezők száma

év	közgyógyellátási igazolvánnyal rendelkezők száma
2008	13
2009	10
2010	12
2011	14



A közfogygyellátási igazolvánnyal rendelkezők szám átlagosan 10 fő felett van.

3.6.3. számú táblázat - Ápolási díjban részesítettek száma

	ápolási díjban részesítettek száma
2008	1
2009	1
2010	0
2011	0

Forrás: TeIR, KSH Tstar

Ápolási díjban 2008-2009-ben is 1 fő részesült, 2010. óta ilyen ellátást nem vett igénybe senki, míg 2013-ban e támogatási forma meg is szűnt.

b) prevenciós és szűrőprogramokhoz (pl. népegészségügyi, koragyermekkor kötelező szűrésekhez) való hozzáférés nem teljes körűen megoldott, hiszen helyben a településen csak a kijáró tüdőszűrésre van lehetőség, a gyermekekhez pedig a területi gyermekorvos jön ki időszakonként.

c) fejlesztő és rehabilitációs ellátáshoz való hozzáféréscsak a járási székhelyen, Sárváron van.

d) közétkeztetésben az egészséges táplálkozás szempontjainak megjelenése

A közétkeztetést a településen az Atroplusz Kft. (Vasvár) látja el, az egészséges étkezdés szempontjainak figyelembe vételével. Az étrend változatos, többször van főzelék. És gyümölcsöt általában minden nap kapnak az igénybe vevők.

e) sportprogramokhoz való hozzáférés biztosított a településen. A Hosszúperesztegi Sport Egyesület lehetőségeihez mérten mindenkinek igyekszik biztosítani a sportolás lehetőségét. A Szajki Tavakért Alapítvány futópálya kialakítására pályázott és településünkön került megrendezésre a Szajki-tavak duatlon és triatlon is.

f) személyes gondoskodást nyújtó szociális szolgáltatásokhoz való hozzáférés

A házi segítségnyújtást a PATRIA Szociális Szolgáltató Kiemelten Közhasznú Nonprofit Kkt. biztosítja településünkön. A családsegítést a Sárvár és Kistérsége Többcélú Kistérségi Társulás útján látjuk el. Az étkeztetést pedig az Atroplusz Kft. látja el településünkön.

g) hátrányos megkülönböztetés, az egyenlő bánásmód követelményének megsértése a szolgáltatások nyújtásakor a településen nem fordult elő

h) pozitív diszkrimináció (hátránykompenzáló juttatások, szolgáltatások) a szociális és az egészségügyi ellátórendszer keretein belül

Hosszúperesztegen a háziorvos helyben lakik, szinte bármikor elérhető, rendelési időn kívül is. Településünkön kívül még Bögötén és Csehimindszenten is rendel.

A védőnői szolgálat jelenleg helyettes védőnővel megoldott.

Egészségügyi szakrendelés nincs a településen, ennek a szolgáltatásnak egy részét Sárváron érheti el a lakosság. Jelenleg bőrgyógyászat, orr-fül- géészet, nőgyógyászat, ideggyógyászat, szemészet, fizioterápia, felnőtt és gyermekfogászat található a járási központban. A többi szakellátás, kórház Szombathelyen található.

3.7 Közösségi viszonyok, helyi közélet bemutatása

a) közösségi élet színterei, fórumai

A közösségi élet településünkön elég aktívnak mondható. Színházi előadások, gyermeknapi műsorok, játszóházak, idősek összefüvetelei rendszeresnek mondhatók. A falunap is minden évben megrendezésre kerül. Egyik legfontosabb rendezvényünk azonban a Polgármesterek Főzőversenye, amely minden év júliusában kerül megrendezésre. Programjaink rendszeres támogatói és aktív részt vevői a Szajki Tavakért Alapítvány, a helyi polgárőr egyesület, a Hosszúperesztegi Sport Egyesület.

b) közösségi együttélés jellemzői (pl. etnikai konfliktusok és kezelésük)

Ezek a fent említett programokon mindenki részt vehet, a meghívókat mindenkihez eljuttatjuk.

c) helyi közösségi szolidaritás megnyilvánulásai (adományozás, önkéntes munka stb.)

Sajnos az önkéntes munka még nem egy elterjedt, hanem inkább elszigetelten megjelenő segítségi forma. Ennek ösztönzésére lenne szükség.

3.8 A roma nemzetiségi önkormányzat célcsoportokkal kapcsolatos esélyegyenlőségi tevékenysége, partnersége a települési önkormányzattal

Fentebb már többször említésre került, hogy roma nemzetiségű lakosság nem található településünkön, 1-2 család átmenetileg él itt.

3.9 Következtetések: problémák beazonosítása, fejlesztési lehetőségek meghatározása.

A mélyszegénységben élők és a romák helyzete, esélyegyenlősége vizsgálata során településünkön	
beazonosított problémák	fejlesztési lehetőségek
A lakosság nem ismeri az esélyegyenlőség területén fetárt problémákat, az intézkedési terveket.	A HEP megismertetése a lakossággal.
A 180 napnál hosszabb idejű munkanélküliség, a pályakezdők problémái, az utazás költségei miatti nehézségek.	A munkaerőpiacra való visszatérés elősegítése, a rászoruló felmérése, támogatott munkahelyek megkeresése.
A nyilvántartott munkanélküliek között pályakezdők is megjelennek.	Képzési/átképzési lehetőségek biztosítása, gyakorlati helyek keresése, vállalkozók bevonása a gyakorlati képzésekbe.

4. A gyermekek helyzete, esélyegyenlősége, gyermekszegénység

4.1. A gyermekek helyzetének általános jellemzői (pl. gyermekek száma, aránya, életkori megoszlása, demográfiai trendek stb.)

a) veszélyeztetett és védelembe vett, hátrányos helyzetű, illetve halmozottan hátrányos helyzetű gyermekek, valamint fogyatékossgal élő gyermekek száma és aránya, egészségügyi, szociális, lakhatási helyzete

4.1.1. számú táblázat - Védelembe vett és veszélyeztetett kiskorú gyermekek száma

	18 év alattiak száma a népességben	Védelembe vett 18 év alattiak száma	Megszűntetett esetek száma a 18 év alatti védelembe vettek közül	Veszélyeztetett kiskorú gyermekek száma
2008	92	3	3	3
2009	86	0	0	0
2010	80	0	0	0
2011	74	0	0	0

Forrás: TeIR, KSH Tstar

A fenti táblázatból is megállapítható, hogy a védelemre vétel elrendelésére nem volt szükség a településen a 2008-as évet kivéve.

Hátrányos helyzetű: 6 fő

Halmozottan hátrányos helyzetű: nincs adat

Árvaellátásban részesül: nincs adat

Fogyatékos gyermek: 0 fő

Gyermek Jóléti szolgálat által gondozott kiskorú: 10 fő

Családsegítő szolgáltatást igénybe vevők száma: 3 család

Forrás:(Önkormányzati adatok 2011)

b) rendszeres gyermekvédelmi kedvezményben részesítettek száma

4.1.2. számú táblázat - Rendszeres gyermekvédelmi kedvezményben részesítettek száma

	rendszeres gyermekvédelmi kedvezményben részesítettek száma	Ebből tartósan beteg fogyatékos gyermekek száma	Kiegészítő gyermekvédelmi kedvezményben részesítettek száma	Ebből tartósan beteg fogyatékos gyermekek száma	Rendkívüli gyermekvédelmi kedvezményben részesítettek száma
2008	5		Nincs adat		0
2009	6				1
2010	15				37
2011	9				47

Forrás: TeIR, KSH Tstar, Önkormányzati adatok

A szociális szolgáltatások közül az önkormányzat a házi segítségnyújtást, az étkeztetést és a családsegítést biztosítja. A házi segítségnyújtást a PATRIA Szociális Szolgáltató Kiemelten Közhasznú Nonprofit Kkt. végzi. A családsegítést pedig a fentebb már említett Sárvár és Kistérsége Többcélú Kistérségi Társulás útján látjuk el.

A Gyermekjóléti Szolgálat által gondozott kiskorúak száma: 10 fő (2011)

Szociális étkeztetésben részesül: átlagosan 14 fő

Családsegítő szolgáltatást igénybe vette: 3 család (2011)

Árvaellátás: nincs adat

Településünkhöz a legközelebbi speciális gyermekotthon Ikerváron van,

Általános Iskolai Diákotthon pedig Rumban és Ikerváron.

Forrás:TeIR, ESTAT-felzárkóztatás, KSH-területi stat.

c) gyermek jogán járó helyi juttatásokban részesülők száma: az önkormányzat iskolakezdési támogatásban részesíti az általános-, közép-, főiskolára ill. egyetemre járó lakosokat. Iskolakezdési támogatásban 65 kiskorú után szülei részesülnek.

d) kedvezményes iskolai étkeztetésben részesülők száma: nincs adat, mert a gyerekek más településre járnak iskolába, Káldra és Jánosházára.

e) magyar állampolgársággal nem rendelkező gyermekek száma: egy osztrák állampolgárságú család él településünkön, 4 gyermekkel.

4.2 Szegregált, telepszerű lakókörnyezetben élő gyermekek helyzete, esélyegyenlősége

A településen nem alakult ki szegregált lakókörnyezet.

4.3 A hátrányos, illetve halmozottan hátrányos helyzetű, valamint fogyatékkal élő gyermekek szolgáltatásokhoz való hozzáférése

a) védőnői ellátás jellemzői (pl. a védőnő által ellátott települések száma, egy védőnőre jutott ellátott, betöltetlen státuszok)

A településen 1 fő védőnő által ellátott települések száma: 2 (Bögöte, Hosszúpereszteg)

Az egy védőnőre jutott ellátott, betöltetlen státuszok:0

Védőnőnk jelenleg GYED-en van, a védőnői szolgáltatást jelenleg helyettes-védőnővel látjuk el.

4.3.1. számú táblázat – Védőnői álláshelyek száma

	védőnői álláshelyek száma	Egy védőnőre jutó gyermekek száma
2008	1	21
2009	1	28
2010	1	22
2011	1	17
2012	1	Nincs adat

Forrás: TeIR, KSH Tstar, önkormányzati adatgyűjtés, védőnő

b) gyermekorvosi ellátás jellemzői (pl. házi gyermekorvoshoz, gyermek szakorvosi ellátáshoz való hozzáférés, betöltetlen házi gyermekorvosi praxisok száma)

Gyermek szakorvosi ellátáshoz való hozzáférés a járási központban van, Sárváron.

c) 0–7 éves korúak speciális (egészségügyi-szociális-oktatási) ellátási igényeire (pl. korai fejlesztésre, rehabilitációra) vonatkozó adatok: A speciális igényű gyermekek Szombathelyen, a Micimackó Óvodában tudnak hozzájutni a megfelelő fejlesztéshez.

d) gyermekjóléti alapellátás

A családsegítést a Sárvár és Kistérsége Többcélú Kistérségi Társulás keretében, a Gyermekjóléti Szolgálat útján látjuk el.

e) gyermekvédelem

rendszeres gyermekvédelmi kedvezményre felhasznált összeg 2011-ben: 104 ezer forint
rendkívüli gyermekvédelmi támogatásban részesült: 47 fő
rendkívüli gyermekvédelmi támogatásra használt összeg: 298 ezer forint
Telr, ESTAT-felzárkóztatás, KSH-területi stat.

A rendkívüli gyermekvédelmi kedvezményben részesítettek száma, illetve a támogatás összege azért ilyen magas, mert az önkormányzat 2010-ben és 2011-ben a gyermekek iskolába járásához szükséges bérleteket ennek keretében biztosította.

f) krízishelyzetben igénybe vehető szolgáltatások

A családsegítést pedig a Sárvár és Kistérsége Többcélú Kistérségi Társulás keretében, a Gyermekjóléti Szolgálat útján látjuk el, családok átmeneti otthona Szombathelyen és Vasváron is található.

g) egészségfejlesztési, sport-, szabadidős és szünidős programokhoz való hozzáférés: a gyermekek részére a településen a művelődési ház keretein belül igyekszünk minél több foglalkozást megrendezni. Gyakran van bábszínház, kézműveskedés, játszóház. A nagyobb ünnepek alkalmával (húsvét, pünkösd) rendszeresen van gyerekprogram és a gyermeknap is mindig megrendezésre kerül.

h) gyermekétkeztetés (intézményi, hétfégi, szünidei) ingyenes tankönyv: a településen élő gyermekek Káldra és Jánosházára járnak iskolába, sajnos Hosszúperesztegen nincs iskola.

i) hátrányos megkülönböztetés, az egyenlő bánásmód követelményének megsértése a szolgáltatások nyújtásakor járási, önkormányzati adat, civil érdekképvisezők észrevételei: nem tudunk ilyenről.

j) pozitív diszkrimináció (hátránykompenzáló juttatások, szolgáltatások) az ellátórendszerek keretein belül nincs adatunk

4.4 A kiemelt figyelmet igénylő gyermekek/tanulók, valamint fogyatékossgal élő gyerekek közoktatási lehetőségei és esélyegyenlősége

Nincsenek adatok, mert a településen nem működik iskola.(Jánosházára 17 tanuló jár, Káldra 15 tanuló jár iskolába)

4.4.1. számú táblázat - Óvodai nevelés adatai

ÓVODAI ELLÁTOTSÁG	db	
Az óvoda telephelyeinek száma	1	
Hány településről járnak be a gyermekek	3	
Óvodai férőhelyek száma	40	
Óvodai csoportok száma	1	
Az óvoda nyitvatartási ideje (...h-tól ...h-ig):	6.30-16.00	
A nyári óvoda-bezárás időtartama: ()	Július-augusztusban 3-3 hétre	
Személyi feltételek	Fő	Hiányzó létszám
Óvodapedagógusok száma	2	0
Ebből diplomás óvodapedagógusok száma	2	0

Gyógypedagógusok létszáma	0	0
Dajka/gondozónő	1	0
Kisegítő személyzet	1	0

Forrás: TeIR, KSH Tstar, önkormányzati, vezető óvónőtől adatgyűjtés

4.4.3. számú táblázat - Óvodai nevelés adatai 3.

	3-6 éves korú gyermekek száma	óvodai gyermek- csoportok száma	óvodai férőhelyek száma	óvodai feladat-ellátási helyek száma	óvodába beírt gyermekek száma	óvodai gyógypedagógiai csoportok száma
2008	Nincs adat	1	40	1	27	0
2009	10	1	40	1	30	0
2010	15	1	40	1	30	0
2011	9	1	40	1	31	0
2012	Nincs adat	1	40	1	31	0

Forrás: TeIR, KSH Tstar, Önkormányzati, vezető óvónőtől adatgyűjtés

A településen minden óvodáskorú gyermeket beírtak az óvodába, Hosszúperesztegre Bögötéről és Vashoszúfaluból is bejárnak gyermekek a Cifra Palota Óvodába.

4.4.7. számú táblázat - Általános iskolában tanulók száma

	Általános iskola 1-4 évfolyamon tanulók száma	Általános iskola 5-8 évfolyamon tanulók száma	általános iskolások száma	napközis tanulók száma	
	fő	fő	fő	fő	%
2010/2011	A településnek saját iskolája nincsen, ezek az adatok nem megadhatók				
2011/2012					
2012/2013					

Forrás: TeIR, KSH Tstar

4.4.8. számú táblázat - Általános iskolák adatai

	általános iskolai osztályok száma			általános iskolai osztályok száma a gyógypedagógiai oktatásban			általános iskolai feladat- ellátási helyek száma
	1-4 évfolyamon	5-8 évfolyamon	összesen	1-4 évfolyamon	5-8 évfolyamon	összesen	db
2010/2011	A településnek saját iskolája nincsen, ezek az adatok nem megadhatók						
2011/2012							
2012/2013							

Forrás: TeIR, KSH Tstar

2009/2010-es tanév óta nincs iskola a településen.

A gyerekek a környező települések iskoláiba járnak, szállításuk megoldott tömegközlekedéssel.

Az iskoláskorú gyermekek ellátása a Suli Harmónia-2007 Gyermeket Segítő Alapítvány által működtetett Káld Suli Harmónia Általános Iskola és Óvodában, valamint a Szent Imre Általános Iskolában (Jánosháza, Ady E. u. 14.) közoktatási megállapodások alapján valósul meg. 4.12. számú táblázat - A 8. évfolyamot eredményesen befejezettek a nappali oktatásban

	8. évfolyamot eredményesen befejezettek száma / aránya a nappali rendszerű oktatásban
	Fő / %
2010/2011	Nincs adat
2011/2012	
2012/2013	

Forrás: TeIR, KSH Tstar Forrás: Önkormányzati és intézményfenntartói, tankerületi adatok

a) a hátrányos, illetve halmozottan hátrányos helyzetű, valamint sajátos nevelési igényű és beilleszkedési, tanulási, magatartási nehézséggel küzdő gyermekek/tanulók óvodai, iskolai ellátása: a hátrányos helyzetű gyermekek a településen működő óvodába járnak illetve Jánosházára vagy Káldra iskolába. A speciális szükségletű gyermekek részére működik iskola Rumban ill. a magatartási problémákkal küzdő gyermekeket Ikerváron gondozzák.

b) a közneveléshez kapcsolódó kiegészítő szolgáltatások (pl. iskolára/óvodára jutó gyógypedagógusok, iskolapszichológusok száma stb.): a településen nincs iskola.

c) hátrányos megkülönböztetés és jogellenes elkülönítés az oktatás, képzés területén, az intézmények között és az egyes intézményeken belüli szegregáció: nincs adat

d) az intézmények között a tanulók iskolai eredményességében, az oktatás hatékonyságában mutatkozó eltérések nincs adat

e) pozitív diszkrimináció (hátránykompenzáló juttatások, szolgáltatások) nincs adat

4.5 Következtetések: problémák beazonosítása, fejlesztési lehetőségek meghatározása.

A gyerekek helyzete, esélyegyenlősége vizsgálata során településünkön	
beazonosított problémák	fejlesztési lehetőségek
Az önkormányzat nem rendelkezik adatokkal a fogyatékkal élő/tartósan beteg gyermekek számáról.	Adatbázis létrehozása
Az óvoda nyitvatartási ideje rugalmatlan	Az óvoda nyitvatartási idejének igazítása a szülők munkaidejéhez.
A gyermekek az iskolán kívüli szabadidőt nem tudják hasznosan eltölteni.	Az Ifjúsági Klub tevékenységének bővítése.
Nincs a településen iskola, a gyermekek a Volán járatait veszik igénybe.	Iskolabusz biztosítása
Halmozottan hátrányos helyzetű gyermekek számát nem ismerjük	Adatbázis létrehozása

5. A nők helyzete, esélyegyenlősége

5.1 A nők gazdasági szerepe és esélyegyenlősége

a) foglalkoztatás és munkanélküliség a nők körében

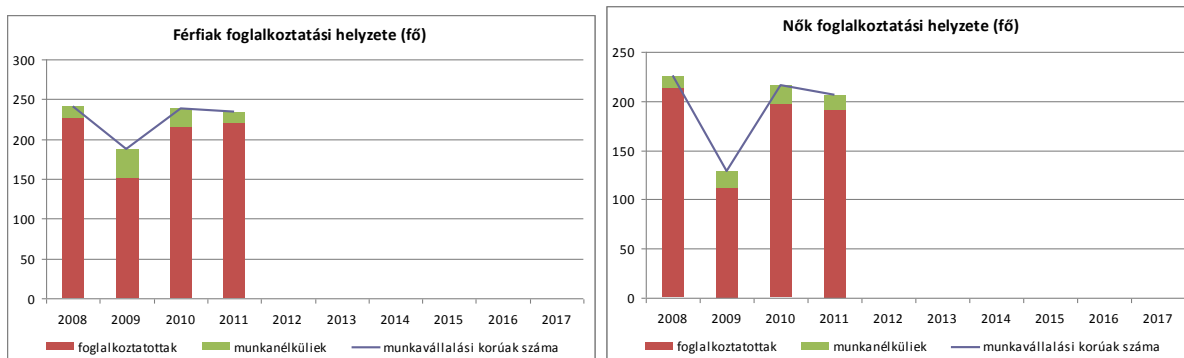
	15-64 év közötti lakónépesség (fő)			nyilvántartott álláskeresők száma					
	nő	férfi	összesen	nő	férfi	összesen	nő	férfi	összesen
				fő	%	fő	%	fő	%
2008	226	241	467	12	5,1	15	6	27	5,6
2009	229	187	416	17	7,1	35	17,3	52	11,8
2010	239	216	455	18	7,8	23	9	41	8,5
2011	235	206	441	15	7,6	14	5,5	29	6,4

Forrás: TeIR, Nemzeti Munkaügyi Hivatal

5.1.1. számú táblázat - Foglalkoztatás és munkanélküliség a nők körében

év	Munkavállalási korúak száma		Foglalkoztatottak		Munkanélküliek	
	férfiak	nők	férfiak	nők	férfiak	nők
2008	241	226	226	214	15	12
2009	187	129	152	112	35	17
2010	239	216	216	198	23	18
2011	235	206	221	191	14	15

Forrás: TeIR és helyi adatgyűjtés



A fenti táblázatból látható, hogy a 2009. évben jelentősen nőtt a munkanélküliek aránya elsősorban a férfiak körében, 2010-ben azonban már csökkent kb. 8%-kal ugyanezen csoport esetében, és 2011-ben is tovább csökkent a munkanélküliek száma. A női munkanélküliek száma 2009-től 7 % körül van.

A foglalkoztatottakra vonatkozó adatok nem pontosan kiszámíthatók, mert nem mindenki regisztrált álláskereső, aki nem foglalkoztatott!

b) nők részvétele foglalkoztatást segítő és képzési programokban

A Kormányhivatal Munkaügyi Központja által támogatott képzések inkább a férfiaknak adnak lehetőséget a tanulásra, sok köztük a férfias szakma pl.: 2012-es 26 képzés közül 16 (kőműves, CNC esztergályos, könnyű- és nehézgépezető, ács, szerkezetlakatos stb.)

c) alacsony iskolai végzettségű nők elhelyezkedési lehetőségei

A táblázatból megállapítható, hogy alacsony iskolai végzettség nem jellemző a munkanélküliek között. Ez egyrészt betudható annak, hogy az alacsony iskolai végzettséggel rendelkezők betanított munkát tudnak csak vállalni, kevés bérért és általában az idősebb korosztályhoz tartoznak, vagyis könnyebben találnak munkát, mint a magasabb iskolai végzettséggel rendelkezők, akiknek a bérigénye is jóval nagyobb. A nyilvántartott álláskeresők között ezért lehet magasabb a 8 osztállyal magasabb végzettséggel rendelkező álláskereső aránya.

d) hátrányos megkülönböztetés a foglalkoztatás területén (pl. bérkülönbség) erre vonatkozó adattal nem rendelkezünk nincs adat

5.2 A munkaerő-piaci és családi feladatok összeegyeztetését segítő szolgáltatások (pl. bölcsődei, családi napközi, óvodai férőhelyek, férőhelyhiány; közintézményekben rugalmas munkaidő, családbarát munkahelyi megoldások stb.)

Nagyon nehéz a női munkavállalóknak összeegyeztetni a munka-és család feladatait, főképp a munkahelyekre történő utazás miatt, ami sok időt elvesz. Hiába a családbarát munkahely, az óvodai és iskolai nyitva tartásokra nem minden anya tud időben érkezni gyermekével.

5.3 Családtervezés, anya- és gyermekgondozás területe

Helyileg a körzeti védőnő feladata a családok állandó figyelemmel kísérése, a kismamák segítése, a kisgyermek egészségügyi állapotának felügyelete.

5.3. számú táblázat - Családtervezés, anya- és gyermekgondozás területe

	védőnők száma	0-3 év közötti gyermekek száma	átlagos gyermekszám védőnőnként
2008	1	16	21
2009	1	16	24
2010	1	13	22
2011	1	10	17
2012	1	Nincs adat	Nincs adat

Forrás: TelR és helyi adatgyűjtés

5.4 A nőket érő erőszak, családon belüli erőszak

A orvos, védőnő, a település önkormányzatának képviselői szerezhettek tudomást ilyen esetekről.

5.5 Krízishelyzetben igénybe vehető szolgáltatások (pl. anyaoththon, családok átmeneti otthona)

A családsegítést a Sárvár és Kistérsége Többcélú Kistérségi Társulás keretében, a Gyermekjóléti Szolgálat útján látjuk el.

5.6 A nők szerepe a helyi közéletben

2010. óta nő alpolgármester működik Hosszúperesztegen.

	Képviselőtestület tagja	
	Férfi	Nő
2008	5	2
2009	5	2
2010	3	1
2011	3	1
2012	3	1

Forrás: Helyi adatgyűjtés

5.7 A nőket helyi szinten fokozottan érintő társadalmi problémák és felszámolásukra irányuló kezdeményezések

Fontos probléma az óvoda nyitvatartásának rugalmassága, ügyelet kialakítása arra az esetre, ha a szülő nem tud a gyermekért menni, valamint fontos a munkahely és a család összeegyeztetésének elősegítése is.

5.8 Következtetések: problémák beazonosítása, fejlesztési lehetőségek meghatározása.

A nők helyzete, esélyegyenlősége vizsgálata során településünkön	
beazonosított problémák	fejlesztési lehetőségek
Sok nő nehezen tud a munkaerőpiacra visszatérni GYES, GYED után	Gyermekfelügyelet megoldás, az óvoda nyitvatartásának rugalmassá tétele, tájékoztató fórumok az elhelyezkedési lehetőségekről

6. Az idősök helyzete, esélyegyenlősége

6.1 Az időskorú népesség főbb jellemzői (pl. száma, aránya, jövedelmi helyzete, demográfiai trendek stb.)

Az alábbi táblázatok és grafikonok mutatják, hogy a népesség fogy, az idősök száma pedig több 0-14-18 éves korosztály számánál. Az öregedési index tartósan és magasan 100 fölött van.

Öregedési index

év	0-14 éves korú állandó lakosok száma	65 év feletti állandó lakosok száma	öregedési index (%)
2008	39	177	220
2009	38	168	226
2010	34	166	204
2011	33	159	

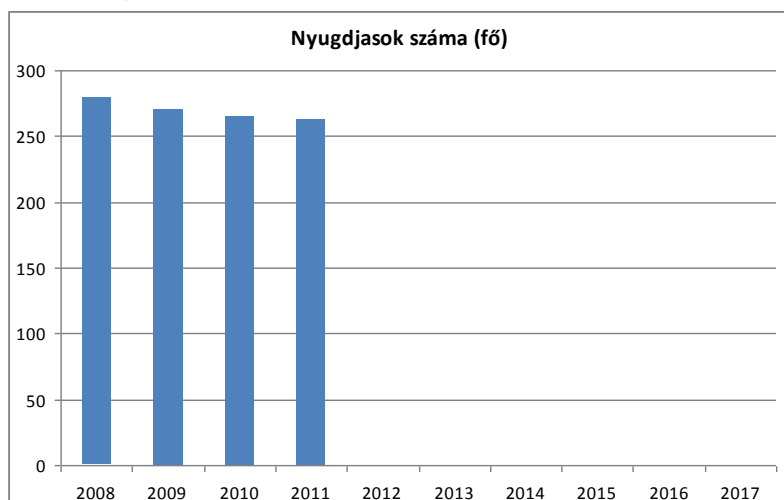
Forrás: TelR, KSH-TSTAR

6.2 Idősök munkaerő-piaci helyzete

6.1.1. számú táblázat – Nyugdíjban, nyugdíjszerű ellátásban részesülők száma nemek szerint

év	nyugdíjban, nyugdíjszerű ellátásban részesülő férfiak száma	nyugdíjban, nyugdíjszerű ellátásban részesülő nők száma	összes nyugdíjas
2008	105	174	279
2009	104	167	271
2010	99	166	265
2011	99	164	263

Forrás: TelR, KSH Tstar



***Mivel a nyugdíj korhatár évenként változik, és vannak kordedvezményrel nyugdíjba vonulók, emiatt az összes nyugdíjas száma pontosan nem kiszámolható!**

a) idősök, nyugdíjasok foglalkoztatottsága nem megoldott

b) tevékeny időskor (pl. élethosszig tartó tanulás, idősek, nyugdíjasok foglalkoztatásának lehetőségei a közintézményekben, foglalkoztatásukat támogató egyéb programok a településen)

Településünkön az idősek több alkalommal szerveznek közös rendezvényeket, ahol meg tudják beszélni az esetleges problémáikat, segítséget tudnak kérni. Szükséges azonban e kezdeményezés rendszeressé tétele, és az idősek elszigetelődésének megakadályozása.

c) hátrányos megkülönböztetés a foglalkoztatás területén
nincs adatunk

6.3 A közszolgáltatásokhoz, közösségi közlekedéshez, információhoz és a közösségi élet gyakorlásához való hozzáférés

6.3.1. számú táblázat - 64 évnél idősebb népesség és nappali ellátásban részesülő időskorúak száma

év	64 év feletti lakosság száma	nappali ellátásban részesülő időskorúak száma	
		fő	%
2008	177	0	0%
2009	168	0	0%
2010	166	0	0%
2011	159	0	0%

Forrás: TeIR, KSH Tstar, önkormányzat

6.3.2. számú táblázat - Időskorúak járadékában részesülők száma

	időskorúak járadékában részesülők száma
2008	0
2009	0
2010	0
2011	0
2012	0

Forrás: TeIR, KSH Tstar

a) az idősek egészségügyi és szociális szolgáltatásokhoz való hozzáférése

Hosszúperesztegen a háziorvos helyben lakik, szinte bármikor elérhető, rendelési időn kívül is. Településünkön kívül még Bögötén és Csehimindszenten is rendel.

Egészségügyi szakrendelés nincs a településen, ennek a szolgáltatásnak egy részét Sárváron érheti el a lakosság. Jelenleg bőrgyógyászat, orr-fül- gégészet, nőgyógyászat, ideggyógyászat, szemészet, fizioterápia, felnőtt és gyermekfogászat található a járási központban. A többi szakellátás, kórház Szombathelyen található.

b) kulturális, közművelődési szolgáltatásokhoz való hozzáférés

A közösségi élet legfőbb helye a kultúrotthon, szabadtéri programok és nem utolsósorban a templom. Ezekben a programokban mindenki részt vehet, nincsen kizárva senki sem és az idősek szép számban érdeklődnek.

c) idősek informatikai jártasságáról nincs adat.

6.4 Az időseket, az életkorral járó sajátos igények kielégítését célzó programok a településen

Településünkön az idősek több alkalommal szerveznek közös rendezvényeket, ahol meg tudják beszélni az esetleges problémáikat, segítséget tudnak kérni. Szükséges azonban e kezdeményezés rendszeressé tétele, és az idősek elszigetelődésének megakadályozása.

6.5 Következtetések: problémák beazonosítása, fejlesztési lehetőségek meghatározása.

Az idősek helyzete, esélyegyenlősége vizsgálata során településünkön	
beazonosított problémák	fejlesztési lehetőségek
Az idősek elszigetelődése, elmagányosodás	Közösségi élet, nappali ellátás megszervezése
Település előregező	Nappali ellátás megszervezése

7. A fogyatékkal élők helyzete, esélyegyenlősége

7.1 A településen fogyatékossgal élő személyek főbb jellemzői, sajátos problémái

	megváltozott munkaképességű személyek ellátásaiban részesülők száma	egészségkárosodott személyek szociális ellátásaiban részesülők száma
2008	16	Nincs adat
2009	15	
2010	15	
2011	Nincs adat	
2012	Nincs adat	

Forrás: TeIR, KSH Tstar

7.1.2. számú táblázat - Nappali ellátásban részesülő fogyatékos személyek száma

	Nappali ellátásban részesülő fogyatékos személyek száma		
	önkormányzati fenntartású intézményben	egyházi fenntartású intézményben	civil fenntartású intézményben
2008	0	Nincs adat	
2009	0		
2010	0		
2011	0		
2012	Nincs adat		

Forrás: TeIR, KSH Tstar; a helyi önkormányzat

a) fogyatékkal élők foglalkoztatásának lehetőségei, foglalkoztatottsága (pl. védett foglalkoztatás, közfoglalkoztatás)

b) hátrányos megkülönböztetés a foglalkoztatás területén: nincs

c) önálló életvitelt támogató helyi intézmények, szolgáltatások, programok nincsenek

7.2 Fogyatékkal élő személyek pénzbeli és természetbeni ellátása, kedvezményei

Rokkantsági járadékot kap: nincs adat

Fogyatékosági támogatást: nincs adat

Közlekedési kedvezményt: 5 fő kapott (megszűnt 2013.-tól.)

Rehabilitációs intézmények a településtől távol találhatók.

Speciális gyermekotthon: Ikervár és Rum

Fogyatékos személyek gondozóháza az országban kevés helyen működik.

Pszichiátriai betegek otthona: legközelebb Szombathelyen van.

7.3 A közszolgáltatásokhoz, közösségi közlekedéshez, információhoz és a közösségi élet gyakorlásához való hozzáférés lehetőségei, akadálymentesítés

a) települési önkormányzati tulajdonban lévő középületek akadálymentesítettsége

Nem megoldott, lépcsőn kell feljönni a hivatalba.

b) közszolgáltatásokhoz, kulturális és sportprogramokhoz való hozzáférés lehetőségei, fizikai, információs és kommunikációs akadálymentesítettség, lakóépületek, szolgáltató épületek akadálymentesítettsége

Lakóépületének akadálymentesítését mindenki hozzátartozói körben megoldotta.

A szolgáltató épületek nem megoldottak a településen élő mozgáskorlátozottak számára.

c) munkahelyek akadálymentesítettsége: nem megoldott

d) közösségi közlekedés, járdák, parkok akadálymentesítettsége: a járdákon, parkokban akadálymentesen lehet közlekedni, azonban a közösségi közlekedésben nincsenek akadálymentesített járművek.

e) fogyatékos személyek számára rendelkezésre álló helyi szolgáltatások (pl. speciális közlekedési megoldások, fogyatékosok nappali intézménye, stb.) nincs

f) pozitív diszkrimináció (hátránykompenzáló juttatások, szolgáltatások) nincs

7.4 Következtetések: problémák beazonosítása, fejlesztési lehetőségek meghatározása

A fogyatékkal élők helyzete, esélyegyenlősége vizsgálata során településünkön	
beazonosított problémák	fejlesztési lehetőségek
Akadálymentesítés megoldatlansága	Pályázati lehetőségek keresése az akadálymentesítésre

8. Helyi partnerség, lakossági önszerveződések, civil szervezetek és for-profit szereplők társadalmi felelősségvállalása

a) a 3–7. pontban szereplő területeket érintő civil, egyházi szolgáltató és érdekvédelmi szervezetek, önszerveződések feltérképezése (pl. közfeladatot ellátó szervezetek száma közfeladatonként bemutatva, önkéntesek száma, partnerségi megállapodások száma stb.)

Sajnos az önkéntesség még nagyon gyermekcipőben jár. A településen működő alapítványok egy speciális feladat elvégzésére jöttek létre, nem karitatív jelleggel (pl. polgárőr egyesület, önkéntes tűzoltó egyesület).

b) önkormányzati, nemzetiségi önkormányzati, egyházi és civil szektor közötti partnerség bemutatása
A településen működő alapítványok egy speciális feladat elvégzésére jöttek létre, nem karitatív jelleggel (pl. polgárőr egyesület, önkéntes tűzoltó egyesület). A rendezvényeken általában az egyesületek és az egyház képviselői is megjelennek. Nemzetiségi önkormányzat nincs a településen.

c) önkormányzatok közötti, illetve térségi, területi társulásokkal való partnerség
Hosszúpereszteg Községi Önkormányzat 2013. január 1-től a Gércei Közös Önkormányzati Hivatal kirendeltségeként működik Gérce, Várososmiske és Vashosszúfalu községekkel együtt. Községünk a Sárvár és Kistérsége Többcélú Kistérségi Társulás tagja

d) a nemzetiségi önkormányzatok célcsoportokkal kapcsolatos esélyegyenlőségi tevékenysége
Településünkön nincs nemzetiségi önkormányzat.

e) civil szervezetek célcsoportokkal kapcsolatos esélyegyenlőségi tevékenysége
A településen működő alapítványok egy speciális feladat elvégzésére jöttek létre, nem karitatív jelleggel (pl. polgárőr egyesület, önkéntes tűzoltó egyesület).

f) for-profit szereplők részvétele a helyi esélyegyenlőségi feladatok ellátásában: nem jellemző

9. A helyi esélyegyenlőségi program nyilvánossága

a) a helyzetelemzésben meghatározott esélyegyenlőségi problémák kapcsán érintett nemzetiségi önkormányzatok, egyéb partnerek (állami vagy önkormányzati intézmények, egyházak, civil szervezetek, stb.) bevonásának eszközei és eljárásai a helyi esélyegyenlőségi program elkészítésének folyamatába
A HEP-ben foglaltak végrehajtásának ellenőrzésére HEP Fórumot hozunk létre, amely figyelemmel kíséri az intézkedési terv megvalósulását, a kötelezettségek teljesítését, dokumentálását.

b) az a) pont szerinti szervezetek és a lakosság végrehajtással kapcsolatos észrevételeinek visszacsatolását szolgáló eszközök bemutatása.

A visszacsatolást és az esélyegyenlőségi feladatok megoldási folyamatának nyomon követését fogja biztosítani a HEP Fórum, ahol a munkacsoport tagjain kívül mások is részt vehetnek. A fórumon évenként helyzetelemzést végzünk, konzultálunk, véleményeket fogalmazunk meg és felvázoljuk a problémák további felvázolásának lehetőségét. A HEP Fórum biztosítja a nyilvánosságot, minden helyi eszközt és helyi médiumot bevonva a tájékoztatásba.

A Helyi Esélyegyenlőségi Program Intézkedési Terve (HEP IT)

1. A HEP IT részletei

A helyzetelemzés megállapításainak összegzése

Célcsoport	Következtetések	
	problémák beazonosítása rövid megnevezéssel	fejlesztési lehetőségek meghatározása rövid címmel
Romák és/vagy mélyszegénységben élők	Esélyegyenlőségi tervet nem ismeri a lakosság	Esélyegyenlőségi terv megismertetése
	Tartós munkanélküliek problémái Pályakezdők problémái	Munkaerőpiacra való visszatérés elősegítése Gyakorlati helyek biztosítás, átképzés

Gyermekek	Fogyatékossgal élők/tartósan betegek/HHH gyermekek számának felmérése	Adatbázis létrehozása
	Óvoda nyitvatartásának rugalmatlansága	Igények összehangolása
	Iskolán kívüli szabadidő felhasználása	Ifjúsági klub tevékenységének bővítése
	Iskolába járás Volán járatokkal	Iskolabuszra pályázás
Idősek	Egyedülélést, elszigetelődés	Közösségi élet szervezése, nappali ellátás megvalósítása
Nők	Munkaerőpiacra való visszatérés szülés után	Elhelyezkedési lehetőségek keresése
Fogyatékkal élők	Akadálymentesítés megoldatlansága	akadálymentesítés

A beavatkozások megvalósítói

Célcsoport	Következtetésben megjelölt beavatkozási terület, mint intézkedés címe, megnevezése	Az intézkedésbe bevont aktorok és partnerek – kiemelve a felelőst
Romák és/vagy mélyszegénységben élők	Információszolgáltatás a lakosság felé: a települési HEP megismerése, elfogadása, azonosulás a feladatokkal. Tartós munkanélküliség visszaszorítása Pályakezdő munkanélküliek számának csökkentése.	Polgármester Szociális ügyintéző
Gyermekek	Fogyatékossgal élő gyermekek / tartósan beteg gyermekek létszámának feltérképezése problématerületenként. Óvoda nyitva tartás és a munkaidő összehangolása Ifjúsági klub létrehozása a helyi művelődési házban Biztonságos iskolába járás biztosítása HHH gyermekek való számának feltérképezése	Szociális ügyintéző Polgármester rendezvényszervező
Idősek	Az idősek életvitelének javítása, elszigetelődésének megakadályozása Idősek nappali ellátásának megszervezése	Rendezvényszervező polgármester
Nők	NŐK- munkahely/család összeegyeztetése	Szociális ügyintéző
Fogyatékkal élők	Élet akadályok nélkül	polgármester

Jövőképünk

Olyan településen kívánunk élni, ahol a romák esélyegyenlősége megvalósul

Fontos számunkra a mélyszegénységben élők helyzetének segítése.

Kiemelt területnek tartjuk a gyerekek esélyegyenlőségét.

Folyamatosan odafigyelünk az idősek elszigetelődésnek megakadályozására.

Elengedhetetlennek tartjuk a nők esetén a szülés utáni munkavállalás elősegítését.

Különös figyelmet fordítunk a fogyatékkal élők életminőségének javítására.

Intézkedés címe:	Együttműködés a TKKI-val
Feltárt probléma (kiinduló értékekkel)	Kevés a célcsoportora kidolgozott program, eddig csak a munkaügyi Központ által szervezett programokon vettek részt
Célok - Általános megfogalmazás - rövid, - Középtávú, - hosszú távú időegységekre bontásban	Szoros kapcsolat kialakítása a TKKI Szombathelyi Igazgatóságával – együttműködési megállapodás – bekapcsolódás a futó programokba – részvétel a jövőben tervezett programokban
Tevékenységek (a beavatkozás tartalma) pontokba szedve	Együttműködési megállapodás megkötése A célcsoportok tájékoztatása a futó programokról: TÁMOP 5.3.1. TÁMOP 5.3.8. TÁMOP 5.3.10. amelyek a hátrányos helyzetű célcsoportoknak adnak segítséget A hátrányos helyzetű gyermekek felemelkedését segítő TÁMOP 3.3.13. program tervezetének megismerése és bekapcsolódás a programba. A TKKI által mindenkor futó programok folyamatos figyelemmel kísérése és a célcsoportok tájékoztatása
Résztevők és felelős	A településen élőlhátrányos helyzetű rétegek, kiemelten a nők és gyermekek polgármester, jegyző
Partnerek	Önkormányzat, munkaügyi központ, TKKI, esélyegyenlőségi mentor
Határidő(k) pontokba szedve	1-2. hónap: megállapodás 2-3. hónap: a célcsoportok tájékoztatása 3. hónaptól: bekapcsolódás a futó programokba folyamatosan a program tervezetek figyelemmel kísérése
Eredményességi mutatók (INDIKÁTOROK) és annak dokumentáltsága, forrása (rövid, közép és hosszútávon), valamint fenntarthatóság	- Az együttműködési megállapodás létrejötté – A képzéseken aláírt jelenléti ívek – A tájékoztatókon megjelentek az érintettek 60%-a – A programokba bekapcsolódott: 40% A kapcsolat és az együttműködés hosszú távon fenntartható köszönhetően a folyamatosan induló programoknak.
Kockázatok és csökkentésük eszközei	Érdektelenség léphet fel, ami megfelelő felhívással és tájékoztatással kiküszöbölhető
Szükséges erőforrások	Humán: szervező az önkormányzat részéről, a TKKI programfelelősei technikai: a tájékoztatók helyszíne

I. A mélyszegénységben élők és romák esélyegyenlősége

Intézkedés címe:	Információs szolgáltatás a lakosság felé: a települési HEP megismerése, elfogadása, azonosulás a feladatokkal.
Feltárt probléma (kiinduló értékekkel)	A lakosság nem ismeri az esélyegyenlőség területén feltárt problémákat, kitűzött célokat, intézkedési tervet, fejlesztési irányokat.
Célok - Általános megfogalmazás - rövid, - Középtávú, - hosszú távú időegységekre bontásban	A lakosság ismerje a HEP-et és fogadja el. - Ismerjék a célokat és a megvalósulás menetét, eredményeit - A település honlapján legyen egy HEP-i oldal
Tevékenységek (a beavatkozás tartalma) pontokba szedve	A lakosság tájékoztatása: - közgyűlésen a HEP-ről - hirdetőtáblákon - a honlapon: "HEP-i oldal"
Résztvevők és felelős	A település lakossága polgármester
Partnerek	Önkormányzat, Informatikus
Határidő(k) pontokba szedve	- 1-2 hónapon belül a települési közgyűlés - 1-2 hónap: honlapra feltölteni, majd folyamatosan tájékoztatni
Eredményességi mutatók (INDIKÁTOROK) és annak dokumentáltsága, forrása (rövid, közép és hosszútávon), valamint fenntarthatósága	- tájékozott a lakosság 80%-a - folyamatosan megújuló, és sűrűn látogatott honlap HEP-i oldallal bővítve
Kockázatok és csökkentésük eszközei	Érdektelenség- fel kell kelteni az emberek figyelmét
Szükséges erőforrások	Informatikus díja Humán erőforrás: önkéntesek (plakátozók, lapterjesztők)

Intézkedés címe:	Tartós munkanélküliség visszaszorítása
Feltárt probléma (kiinduló értékekkel)	180 napnál hosszabb idejű munkanélküliség, pályakezdők, utazás költségei miatti nehézségek
Célok - Általános megfogalmazás - rövid, - Középtávú, - hosszú távú időegységekre bontásban	Munkaerőpiacra való visszatérés - rászorulók felmérése, munkaügyi támogatások felkutatása - munkaügyi mentor segítségével személyre szabott képzések - támogatott munkahelyek megkeresése, elhelyezkedés
Tevékenységek (a beavatkozás tartalma) pontokba szedve	Rászorulók felmérése, munkaügyi támogatások felkutatása, Kapcsolatfelvétel a munkaügyi központ mentorával. Részvétel az álláskeresési tanácsadásokon. Helyi cégek, vállalkozások munkaerő igényének felmérése A mentor meghívása a településre.
Részrtvevők és felelős	Tartós munkanélküliek, munkaügyi kp. mentorai Szociális ügyintéző jegyző
Partnerek	Munkaügyi kp. Önkormányzat, helyi vállalkozások
Határidő(k) pontokba szedve	1. hónap: rászorulók felmérése, munkaügyi támogatások felkutatása mentori segítség igénylése 3-4. hónap: támogatott képzésekre jelentkezések 1. év: új szakmával elhelyezkedés, visszatérés a munkaerő piacra
Eredményességi mutatók (INDIKÁTOROK) és annak dokumentáltsága, forrása (rövid, közép és hosszútávon), valamint fenntarthatósága	A tartós munkanélküliek 80%-aképzésen vesz részt 60%-a elhelyezkedik támogatással
Kockázatok és csökkentésük eszközei	Érdektelenség. Fontos a meggyőző erő, a tenni, dolgozni akarás, a felemelkedés lehetőségének, és a jobb élet igénye.
Szükséges erőforrások	Pénzügyi erőforrás: munkaügyi pályázatból kapott támogatás Humán erőforrás: munkaügyi mentor, képző intézmények, munkáltatók

Intézkedés címe:	Pályakezdő munkanélküliek számának csökkentése.
Feltárt probléma (kiinduló értékekkel)	A nyilvántartott munkanélküliek közül magas a pályakezdők aránya.
Célok - Általános megfogalmazás és - rövid, -középtávú, -hosszútávú időegységekre bontásban	Pályakezdők elhelyezkedési nehézségeinek orvoslása: - Képzési/ átképzési lehetőségek, gyakorlati helyek keresése, biztosítása. Vállalkozók bevonása a gyakorlati képzésekbe, számukra támogatások nyújtása.
Tevékenységek (a beavatkozás tartalma) pontokba szedve	- Adatbázis létrehozása települési szinten az munkanélküliek körében az iskolai végzettségüket tekintve. - Igények felmérése. - Képzési helyek felkeresése. - Vállalkozások felkeresése.
Résztvevők és felelős	Munkaügyi Központ, Önkormányzat, Iskolák, Vállalkozások, Jegyző
Partnerek	Munkaügyi Központ, Önkormányzat, Iskolák, Vállalkozások, Jegyző, HEP fórum kijelölt tagja
Határidő(k) pontokba szedve	1-6 hónap: Adatbázis létrehozása települési szinten az munkanélküliek körében az iskolai végzettségüket tekintve. Igények felmérése. 7-8 hónap: Vállalkozások felkeresése.
Eredményességi mutatók és annak dokumentáltsága, forrása (rövid, közép és hosszútávon), valamint fenntarthatósága	- Adatbázis megléte - Megfelelő gyakorlati időt megszerezték a képzésbe bevontak. - Képzési tanmenetek elkészültek. - Jelenléti ívek. - Képzésbe bevontak/ képzést befejezők létszáma
Kockázatok és csökkentésük eszközei	Nem vezet eredményre a képzés. Nem csökken a képzést elvégzők között a munkanélküliség. Valós igényfelmérés a hiányszakmák tekintetében.
Szükséges erőforrások	Emberi erőforrás. Pályázatok.

II. A gyermekek esélyegyenlősége

Intézkedés címe:	Fogyatékossgal élő gyermekek / tartós beteg gyermekek létszámának feltérképezése problématerületenként.
Feltárt probléma (kiinduló értékekkel)	Adathiány az önkormányzatoknál a fogyatékkal élő / tartós beteg gyermek létszámáról, betegségükről.
Célok - Általános megfogalmazás és - rövid, - középtávú, - hosszútávú időegységekre bontásban	Teljeskörű (éves, féléves, havi) adatbázis létrehozása. <ul style="list-style-type: none"> - Fogyatékkal élő gyermekek létszámának feltérképezése betegségterületek feltárásával. - Tartós beteg gyermekek létszámának, feltérképezése, betegségterületek feltárásával. - Folyamatos adatfrissítés, esetleges hibák kiküszöbölése Évenkénti korrekt adatbázis létrehozása.
Tevékenységek (a beavatkozás tartalma) pontokba szedve	<ul style="list-style-type: none"> - Rendszer felépítése - Partnerek megkeresése - Adatbázis létrehozása - Adatbázis folyamatos karbantartása
Résztvevők és felelős	Védőnő, Iskola,- óvoda-, bölcsőde vezetője; Családsegítő; Önkormányzat szociális ügyintézője
Partnerek	Védőnő, Iskola,- óvoda-, bölcsőde vezetője; Családsegítő;
Határidő(k) pontokba szedve	1-6 hónap: Adatbázis kialakítása, partnerek megkeresése, szülők tájékoztatása 7- 12 hónap: Adatbázis feltöltése Évente: évenkénti frissített adatbázis létrehozása
Eredményességi mutatók és annak dokumentáltsága, forrása (rövid, közép és hosszútávon), valamint fenntarthatósága	Teljes körű éves problématerületenkénti adatbázis megléte. Folyamatos frissítés.
Kockázatok és csökkentésük eszközei	Együttműködés hiánya. Gyermekekkel foglalkozó szakemberek (védőnő, kisgyermekgondozó, óvónő, gyermekorvos, szülő folyamatos adatszolgáltatása, jelzése bármely felmerülő probléma esetén.
Szükséges erőforrások	Szakemberek; számítógép+hálózat;

Intézkedés címe:	Óvoda nyitva tartás és a munkaidő összehangolása.
Feltárt probléma (kiinduló értékekkel)	szülők nem érnek oda gyermekeikért az óvodába a nyitva tartás idejéig, ez sok szülőnek probléma
Célok - Általános megfogalmazás és - rövid, -középtávú, -hosszútávú időegységekre bontásban	Az óvoda nyitva tartásának igazítása a szülők munkarendjéhez. Cél, hogy a rugalmas nyitva tartás lehetővé tegye, hogy munka után el tudjanak menni a gyerekekért. <ul style="list-style-type: none"> - Dolgozó szülők igényeinek felmérése. - Rugalmasabb óvoda nyitva tartás bevezetése, fenntartása. - Túlórát vállaló óvodapedagógusok munkájának elismerése.
Tevékenységek (a beavatkozás tartalma) pontokba szedve	<ul style="list-style-type: none"> - Szülői igények felmérése az óvoda nyitva tartási idejére. - Óvodavezetői, óvodapedagógusi, szülői igények, lehetőségek összehangolása érdekében szülői értekezlet összehívása. - Rugalmas óvodai nyitva tartás megszervezése. Pedagógusi túlóra kifizetésének megoldása. - Folyamatos igényfelmérés, szülői visszajelzések értékelése.
Résztvevők és felelős	Óvodavezető, Óvodapedagógusok, kisegítő személyzet, szülők, önkormányzat, jegyző Szociális ügyintéző
Partnerek	Óvodavezető, Óvodapedagógusok, kisegítő személyzet, szülők, önkormányzat, jegyző
Határidő(k) pontokba szedve	1-3. hónap: igényfelmérés 4-6. hónap: szülői munkarendek-óvoda nyitva tartás összehangolása 7- 12. hónap: a rugalmas nyitva tartás kipróbálása Évente: igényfelmérés,
Eredményességi mutatók és annak dokumentáltsága, forrása (rövid, közép és hosszútávon), valamint fenntarthatósága	Az óvodáskorú gyermekek a helyi óvodába járnak. Az óvoda nyitvatartási ideje illeszkedik a szülők munkarendjéhez. Folyamatos igényfelmérés és az óvodapedagógusi túlóra vállalása lehetővé teszi a fenntarthatóságot.
Kockázatok és csökkentésük eszközei	Az óvoda nem tudja vállalni a rugalmas nyitva tartást. Nincs keret, ami biztosítaná a túlóra kifizetését.
Szükséges erőforrások	Óvodapedagógusi túlóra bére. Kérdőívekhez: papír+ nyomtatás

Intézkedés címe:	Ifjúsági klub létrehozása a helyi művelődési házban
Feltárt probléma (kiinduló értékekkel)	Gyermekek az iskolán kívüli szabadidőt nem tudják hasznosan eltölteni.
Célok - Általános megfogalmazás - rövid, - Középtávú, - hosszú távú időegységekre bontásban	Havonta legalább egy ifjúsági program - helyi igények feltérképezése, gyerekek, segítők bevonása, - pályázatok - ifjúsági klub folyamatos működése
Tevékenységek (a beavatkozás tartalma) pontokba szedve	A gyermekeknek népi játékok tanítása, kézműves foglalkozások tanítása évszaknak/eseménynek megfelelően. Színház és állatkertlátogatás, sportrendezvények
Résztvevők és felelős	Gyermekek óvodástól az egyetemistákig, rendezvényszervező
Partnerek	Önkormányzat, civil szervezetek, óvoda, művelődési ház
Határidő(k) pontokba szedve	1. hónap: résztvevők számának és az igények felmérése 2-4 hónap: működéshez pályázat írása, programok szervezése 6. hónaptól: sportkörök, korrepetálás, felzárkóztatás 1. év után: állandó működés biztosítása
Eredményességi mutatók (INDIKÁTOROK) és annak dokumentáltsága, forrása (rövid, közép és hosszútávon), valamint fenntarthatósága	4-10 évesek 40%-ának bevonása 11-14 évesek 50%-ának bevonása 15-22 évesek 30%-ának bevonása Magatartás, tanulmányi eredmények javulása, kulturális színvonal emelkedése, deviáns magatartások visszaszorulása A klub folyamatosan működik legalább 5 éven keresztül.
Kockázatok és csökkentésük eszközei	Érdektelenség. Segít a meggyőzőerő, és a koruknak, fejlődő tendenciáknak megfelelő érdekes elfoglaltságok megtalálása.
Szükséges erőforrások	Pénzügyi erőforrás: pályázatokkal, és önkormányzati segítséggel Emberi erőforrás: helyi önkéntesek, pedagógusok, közművelődési szakemberek

Intézkedés címe:	Biztonságos iskolába járás biztosítása
Feltárt probléma (kiinduló értékekkel)	Nincs a településen iskola, a gyerekeknek utazni kell másik településre, Volán buszjáratok nem megfelelőek erre a célra
Célok - Általános megfogalmazás - rövid, - Középtávú, - hosszú távú időegységekre bontásban	Iskolabusz biztosítása - pályázat írása, szükséges pénz előteremtése - iskolabusz beszerzése - a működés feltételeinek megteremtése
Tevékenységek (a beavatkozás tartalma) pontokba szedve	Felmérés az iskolások számáról és utazási igényeiről Testületi elfogadtatás Pályázat elkészítése és benyújtása Iskolabusz beszerzése, sofőr és kísérő biztosítása Folyamatos működtetés
Résztvevők és felelős	A településen élő iskolások, önkormányzat, sofőr, kísérő Jegyző
Partnerek	Önkormányzat, gyerekek, szülők
Határidő(k) pontokba szedve	1. év iskolások számának és igényeinek felmérése 2. év: pályázat, a kiírástól függ 3. év belül: beszerzés 4. évfolyamatos működtetés
Eredményességi mutatók (INDIKÁTOROK) és annak dokumentáltsága, forrása (rövid, közép és hosszútávon), valamint fenntarthatósága	- az iskolások 100%-ának feltérképezése - nyertes pályázat - iskolabusz megléte A gyerekek iskolába járásának folyamatos biztosítása az iskolabusszal.
Kockázatok és csökkentésük eszközei	Pályázati lehetőség hiánya
Szükséges erőforrások	Pályázati önrész, és a működtetési költségek, Humán erőforrás: buszsofőr, kísérő bére

Intézkedés címe:	HHH gyermekek valós számának feltérképezése
Feltárt probléma (kiinduló értékekkel)	Pontatlan, nem teljes körű adatok a HHH gyermekek létszámáról.
Célok - Általános megfogalmazás és - rövid, -középtávú, -hosszútávú időegységekre bontásban	Teljeskörű (éves, féléves havi) adatbázis létrehozása. <ul style="list-style-type: none"> - HHH gyermekek létszámának feltérképezése - Folyamatos adatfrissítés, esetleges hibák kiküszöbölése - Évenkénti korrekt adatbázis létrehozása.
Tevékenységek (a beavatkozás tartalma) pontokba szedve	<ul style="list-style-type: none"> - Rendszer felépítése - Partnerek megkeresése - Adatbázis létrehozása - Adatbázis folyamatos karbantartása
Résztvevők és felelős	Védőnő, óvoda vezetője; Családsegítő; szülők Szociális ügyintéző
Partnerek	Védőnő, óvoda vezetője; Családsegítő; Ifjúságvédelmi, gyermekvédelmi felelős; szülők
Határidő(k) pontokba szedve	1-6 hónap: Adatbázis kialakítása, partnerek megkeresése, szülők tájékoztatása 7- 12 hónap: Adatbázis feltöltése Évente: évenkénti frissített adatbázis létrehozása
Eredményességi mutatók és annak dokumentáltsága, forrása (rövid, közép és hosszútávon), valamint fenntarthatósága	Teljes körű éves adatbázis megléte. Folyamatos frissítés.
Kockázatok és csökkentésük eszközei	Szülői érdektelenség, együttműködés hiánya. Dokumentumok hiánya (bizonyítvány). Gyermekekkel foglalkozó szakemberek (védőnő, kisgyermekgondozó, óvónő, pedagógus....) folyamatos adatszolgáltatása, jelzése bármely felmerülő probléma esetén.
Szükséges erőforrások	Szakemberek; számítógép+hálózat;

III. A nők esélyegyenlősége

Intézkedés címe:	NŐK- munkahely/család összeegyeztetése
Feltárt probléma (kiinduló értékekkel)	Sok a munkanélküli GYES, GYED után Elszigetelődés, nehéz visszatérés
Célok - Általános megfogalmazás - rövid, - Középtávú, - hosszú távú időegységekre bontásban	Munkahely/család összhangjának megteremtése - munkacsoport, vagy felelős „a nőkért” - tájékoztató fórumok a lehetőségeikről - anyabarát munka, gyermekfelügyelet
Tevékenységek (a beavatkozás tartalma) pontokba szedve	- Gyermekfelügyelet megszervezése: óvodai nyitva tartás/ügyelet, - Képzések, átképzések, elhelyezkedést segítő támogatások, vállalkozóvá válás támogatása a munkaügy segítségével - Helyben, vagy közelben lévő anyabarát munkahelyek felkutatása - „Lányok-asszonyok Klub” létrehozása közös beszélgetések, babákkal kapcsolatos eszmecserek, közös gyermekfelügyelet stb.
Részrtvevők és felelős	Nők, kisgyermekek 0-6 éves korig Munkáltatók, munkaügyi kp. Képző intézmények, „pótnagyik” Munkacsoport vezető
Partnerek	Óvoda dolgozói, munkaügyi kp. Munkáltatók, helyi vállalkozók apák
Határidő(k) pontokba szedve	- 1. hónapban munkacsoport létrehozása - 2-3. hónap: tájékoztató fórum, képzések - 1 év: támogatások, munkahelyek felderítése, gyermekfelügyelet megoldása
Eredményességi mutatók (INDIKÁTOROK) és annak dokumentáltsága, forrása (rövid, közép és hosszútávon), valamint fenntarthatósága	A nők tájékozottak a lehetőségeikről Az óvoda hosszabbított nyitva tartással, ügyelettel
Kockázatok és csökkentésük eszközei	Nehéz visszatérni a munka világába pl. 6 év után. GYES utáni új szerep tanulásának, segítése
Szükséges erőforrások	Munkaügyi programok a nőkre szabottan Humán erőforrás: óvónők, dajkák, önkéntes nyugdíjasok

IV. Az idősek esélyegyenlősége

Intézkedés címe:	Az idősek életvitelének javítása, elszigetelődésének megakadályozása
Feltárt probléma (kiinduló értékekkel)	Segítség hiánya, egyedüllét, elszigetelődés, elmagányosodás, kapcsolatok beszűkülése
Célok - Általános megfogalmazás - rövid, - Középtávú, - hosszú távú időegységekre bontásban	Tevékeny időskor, emberi kapcsolatok, közösségi élet - házi segítségnyújtás megszervezése - nappali ellátás megszervezése - tevékeny időskor, bekapcsolódás a közösségi életbe
Tevékenységek (a beavatkozás tartalma) pontokba szedve	Idős rászoruló felmérése Házi segítségnyújtás és a jelzőrendszeres házi segítségnyújtás kiépítése, kibővítése a helyi fiatalok 50 órás kötelező önkéntes munkájával: segítség a bevásárlásban, a ház körüli munkákban, életvitelben. Bekapcsolódás a település életébe: közösségi programokba.
Résztvevők és felelős	A településen élő idősek, kiemelve az egyedülállókat, önkormányzat, jegyző.
Partnerek	Önkormányzat, szoc. ügyintéző, civil szervezetek, egyház, Önkéntes fiatalok
Határidő(k) pontokba szedve	1. hónap: rászoruló felmérése 3-4. hónap: házi segítségnyújtás rendszerének kibővítése, jelzőrendszer bevezetése Idősek Klubjának és a "cserenagyi- pótmami" program indulása
Eredményességi mutatók (INDIKÁTOROK) és annak dokumentáltsága, forrása (rövid, közép és hosszútávon), valamint fenntarthatósága	Hány fő rászoruló van a településen Hány idősnél végeznek önkéntes munkát a fiatalok Létrejött az idősek Klubja, amit heti két alkalommal látogatnak
Kockázatok és csökkentésük eszközei	Nehéz rávenni az időseket a jelzőrendszer igénylésére Nehezen mozgókat segíteni, bizalomhiánnyal küzdőket meggyőzni kedvességgel, gondoskodással.
Szükséges erőforrások	Pénzügyi erőforrást keresni pályázatokkal: jelzőrendszerre, Emberi erőforrás: helyi építési vállalkozó, önkéntes fiatalok, mentálhigiénés szakember-klubvezetőnek, szoc. gondozó

Intézkedés címe:	Idősek nappali ellátásának megszervezése.
Feltárt probléma (kiinduló értékekkel)	A település előregedő, ezért meg kell szervezni az őket segítő nappali rendszerű ellátást.
Célok - Általános megfogalmazás és - rövid, -középtávú, -hosszútávú időegységekre bontásban	Idősek nappali ellátásának kialakítása, bevezetése. <ul style="list-style-type: none"> - Idős emberek körében elvégzett igényfelmérés, annak kiértékelése - Az igénylők közül ≥ 50 %-ot gondoznak a nappali ellátás keretében - Az összes nappali ellátást igénylő idős embernek segít a nappali ellátó rendszer.
Tevékenységek (a beavatkozás tartalma) pontokba szedve	<ul style="list-style-type: none"> - Kérdőív összeállítása. - Kérdőívek eljuttatása az idősekhez és családjaikhoz. - Kérdőívek kiértékelése. - Az ellátó rendszer pénzügyi hátterének kialakítása. Pályázatfigyelés. - A nappali ellátás megszervezése, folyamatos fenntartása.
Résztvevők és felelős	Idős emberek és családjuk, házi gondozók, házi orvos, családgyógyász, szociális ügyintéző, polgármester, jegyző
Partnerek	Idős emberek és családjuk, házi gondozók, házi orvos, családgyógyász, szociális ügyintéző, polgármester, jegyző
Határidő(k) pontokba szedve	1-6. hónap: Igényfelmérés kérdőív segítségével. 7-12. hónap: Pályázati lehetőségek felkutatása. 13-36. hónap: Intézmény alapítása, létrehozása.
Eredményességi mutatók és annak dokumentáltsága, forrása (rövid, közép és hosszútávon), valamint fenntarthatósága	Idősek nappali ellátási intézményének létrehozása. Gondozottak száma. <ul style="list-style-type: none"> - Intézmény megalakításra került. - Helyi lakosú idősek egyre nagyobb számban igénybe veszik a szolgáltatást. - Az intézmény kihasználtsága, gondozottak elégedettsége 100% Pályázatok figyelése, idősek folyamatos tájékoztatása, igényfelmérése.
Kockázatok és csökkentésük eszközei	Idősek érdektelensége, meggyőzés eredménytelensége. Forráshiány. Pályázat hiánya. Az ellátó intézmény előnyeinek
Szükséges erőforrások	Humán erőforrás, eszközállomány, épületek, pályázat, pénz

V. A fogyatékkal élők esélyegyenlősége

Intézkedés címe:	Élet akadályok nélkül
Feltárt probléma (kiinduló értékekkel)	Középületek, pl. önkormányzat, orvosi rendelő, óvoda akadálymentesítése nem megoldott.
Célok - Általános megfogalmazás - rövid, - Középtávú, - hosszú távú időegységekre bontásban	Intézmények szolgáltatásainak elérése mindenki számára, akadálymentesített közszolgáltatások – tervezés, pályázás – akadálymentesítés megvalósítása – egyenlő esély a mozgáskorlátozottak számára
Tevékenységek (a beavatkozás tartalma) pontokba szedve	Lehetőségek számbavétele, tervek elkészítése, engedélyek beszerzése, pályázatfigyelés, pályázás. Helyi, vagy közeli építésügyi szakemberek, vállalkozók megkeresése. Megvalósítás: Akadálymentesítés kialakítása a középületekben: önkormányzat, orvosi rendelő, óvoda épülete
Résztvevők és felelős	A településen fogyatékkal élők, az intézmények
Partnerek	Önkormányzat, intézmények vezetői, helyi vállalkozók, önkéntesek
Határidő(k) pontokba szedve	1 év : tervek, engedélyek, 2.év :pályázat 3. év munkálatok elvégzése
Eredményességi mutatók (INDIKÁTOROK) és annak dokumentáltsága, forrása (rövid, közép és hosszútávon), valamint fenntarthatósága	Elégedett lakosság, szolgáltatások mindenkiszámára elérhetőek akadálymentesített középület: óvoda, orvosi rendelő, önkormányzat. Az akadálymentesített szolgáltatások, közintézmények igénybe vétele sok éven keresztül biztosított.
Kockázatok és csökkentésük eszközei	A fogyatékkal élők nem rendelkeznek kellő információval a lehetőségeikről. Személyes tájékoztatásuk fontos!
Szükséges erőforrások	Pénzügyi erőforrás: önkormányzati pályázatból, humán erőforrás: helyi építési vállalkozó, önkéntes fiatalok

	A	B	C	D	E	F	G	H	I	J
Intézkedés sorszáma	Az intézkedés címe, megnevezése	A helyzetelemzés következtetéseiben feltárt esélyegyenlőségi probléma megnevezése	Az intézkedéssel elérni kívánt cél	A célkitűzés összhangja egyéb stratégiai dokumentumokkal	Az intézkedés tartalma	Az intézkedés felelőse	Az intézkedés megvalósításának határideje	Az intézkedés eredményességét mérő indikátor(ok)	Az intézkedés megvalósításához szükséges erőforrások (humán, pénzügyi, technikai)	Az intézkedés eredményeinek fenntarthatósága
1	Együttműködés a TKKI-val	keves a célcsoportra kidolgozott program, eddig a lakosság csak a munkaügyi központ által szervezett programokon vett részt	szoros kapcsolat kialakítása a TKKI Szombathelyi Igazgatóságával		Együttműködési megállapodás megkötése, a célcsoportok tájékoztatása a futó programokról. A TKKI által szervezett programok figyelemmel kísérése és a célcsoportok tájékoztatása.	polgármester	2014.01.31.	Együttműködési megállapodás létrejötte -a képzéseken aláírt jelenléti ívek -a tájékoztatáson megjelenik az érintettek 60 %-a -a programokba bekapcsolódott 40 %	humán: szervező az önkormányzat részéről, a TKKI programfelelősei	folyamatos
II. A mélyszegénységben élők és a romák esélyegyenlősége										
1	A települési HEP megismerése, elfogadása, a lakosság informálása	A lakosság nem ismeri az esélyegyenlőség területén feltárt problémákat, a kitűzött célokat, az intézkedési tervet, a fejlesztési irányokat.	A lakosság ismerje meg a célokat és a megvalósulás menetét, eredményeit; A település honlapján jelenjen meg a HEP. A lakosság tájékoztatása a HEP megvalósulásáról.		A lakosság tájékoztatása: - közgyűlésen; - hirdetőtáblákon; - a honlapon.	polgármester	2013.12.31.	- tájékozott a lakosság 80%-a - folyamatosan megújuló, és sűrűn látogatott honlap a HEP-pel bővítve	Informatikus díja	folyamatosan
2	Tartós munkanélküliség visszaszorítása.	A 180 napnál hosszabb idejű munkanélküliség, a pályakezdekők problémái, az utazás költségei miatti nehézségek.	Munkaerőpiacra való visszatérés elősegítése, - rászoruló felmérése - munkaügyi mentor segítségével személyre szabott képzések - támogatott munkahelyek megkeresése az elhelyezkedés érdekében		Rászoruló felmérése, munkaügyi támogatások felkutatása, kapcsolatfelvétel a munkaügyi központ mentorával. Részvétel az álláskeresési tanácsadásokon. Mentor meghívása a településre tájékoztató tartására. Helyi cégek, vállalkozások munkaerő igényének felmérése.	szociális ügyintéző	2014.06.30.	- A tartós munkanélküliek 80%-a a szervezett tájékoztatókon részt vesz; - együttműködik a munkaügyi központtal, a támogatott képzéseken részt vesz; - 60%-a elhelyezkedik.	Pénzügyi erőforrás: munkaügyi pályázatból kapott támogatás. Humán erőforrás: munkaügyi mentor, képző intézmények, munkáltatók.	folyamatos
3	Pályakezdekő munkanélküliek számának csökkentése	A nyilvántartott munkanélküliek között jelentős számban vannak	A pályakezdekő elhelyezkedési nehézségeinek orvoslása: - képzési/		- Adatbázis létrehozása települési szinten az munkanélküliek körében; - igényfelmérés; - képzési	polgármester	2014.12.31.	- az adatbázis elkészítése; - a munkaügyi központtal	Munkaügyi mentor, szociális ügyintéző, rendezvényszervező	folyamatos

	A	B	C	D	E	F	G	H	I	J
Intézkedés sorszáma	Az intézkedés címe, megnevezése	A helyzetelemzés következtetéseiben feltárt esélyegyenlőségi probléma megnevezése	Az intézkedéssel elérni kívánt cél	A célkitűzés összhangja egyéb stratégiai dokumentumokkal	Az intézkedés tartalma	Az intézkedés felelőse	Az intézkedés megvalósításának határideje	Az intézkedés eredményességét mérő indikátor(ok)	Az intézkedés megvalósításához szükséges erőforrások (humán, pénzügyi, technikai)	Az intézkedés eredményeinek fenntarthatósága
		pályakezdekők.	átképzési lehetőségek; - gyakorlati helyek keresése, biztosítása; - vállalkozók bevonása a gyakorlati képzésekbe.		helyek, vállalkozások felkeresése.			együttműködve képzések szervezése; - a képzésen részt vevők sikeres elhelyezkedése.		
II. A gyermekek esélyegyenlősége										
1	Fogyatékossgal élő gyermekek / tartós beteg gyermekek feltérképezése problématerületenként.	Az önkormányzat nem rendelkezik adatokkal a fogyatékkal élő / tartós beteg gyermekek létszámáról, betegségükről.	Adatbázis létrehozása. - fogyatékkal élő gyermekek létszámának feltérképezése betegségterületek feltérképezésével; - tartósan beteg gyermekek létszámának, feltérképezése, betegségterületek feltérképezésével; - folyamatos adatfrissítés. Az adatbázis évenkénti frissítése.		1. A rendszer felépítése, adatok beszerzése. 2. Az adatbázis létrehozása. 3. Az adatbázis folyamatos karbantartása, frissítése. 1-6 hónap: adatbázis kialakítása, partnerek megkeresése, szülők tájékoztatása. 7- 12 hónap: adatbázis feltöltése. Évente: évenkénti frissített adatbázis létrehozása.	szociális ügyintéző	2013.12.31.	Teljes körű éves adatbázis megléte, annak folyamatos frissítése.	Szakemberek, számítógép-hálózat	folyamatosan
2	Óvoda nyitva tartás és a munkaidő összehangolása	A szülők nem érnek oda gyermekeikért az óvodába a nyitva tartás ideje alatt, amely sok szülőnek nagy problémát jelent.	Az óvoda nyitva tartásának igazítása a szülők munkarendjéhez. Cél, hogy a rugalmas nyitva tartás lehetővé tegye, hogy munka után el tudjanak menni a gyerekekért. - dolgozó szülők igényeinek felmérése; -		- szülői igények felmérése az óvoda nyitva tartásával kapcsolatban; - óvodavezetők, óvodapedagógusi, szülői igények, lehetőségek összehangolása érdekében szülői értekezlet összehívása; - rugalmas óvodai nyitva tartás megszervezése, a túlóra kifizetésének megoldása; - folyamatos	polgármester	2014.12.31.	Az óvodáskorú gyermekek a helyi óvodába járnak. Az óvoda nyitvatartási ideje illeszkedik a szülők munkarendjéhez. Folyamatos igényfelmérés és az óvodapedagógusi túlóra vállalása lehetővé teszi a	Óvodapedagógusi túlóra bére. Kérdőívekhez: papír+ nyomtatás.	folyamatos

	A	B	C	D	E	F	G	H	I	J
Intézkedés sorszáma	Az intézkedés címe, megnevezése	A helyzetelemzés következtetéseiben feltárt esélyegyenlőségi probléma megnevezése	Az intézkedéssel elérni kívánt cél	A célkitűzés összhangja egyéb stratégiai dokumentumokkal	Az intézkedés tartalma	Az intézkedés felelőse	Az intézkedés megvalósításának határideje	Az intézkedés eredményességét mérő indikátor(ok)	Az intézkedés megvalósításához szükséges erőforrások (humán, pénzügyi, technikai)	Az intézkedés eredményeinek fenntarthatósága
			rugalmasabb óvoda nyitva tartás bevezetése, fenntartása; - túlórárt vállaló óvodapedagógusok munkájának elismerése.		igényfelmérés, szülői visszajelzések értékelése.			fenntarthatóságot.		
3	Ifjúsági klub tevékenységének bővítése	Gyermekek az iskolán kívüli szabadidőt nem tudják hasznosan eltölteni.	Havonta legalább egy ifjúsági program - helyi igények feltérképezése, gyerekek, segítők bevonása; - programok szervezése az igényeknek megfelelően; - az ifjúsági klub folyamatos működése.		A gyermekeknek népi játékok tanítása az évszaknak/eseményeknek megfelelően, kézműves foglalkozások, színház- és állatkertlátogatás, sportrendezvények.	rendezvényszervező	2014.12.31.	Magatartás, tanulmányi eredmények javulása, kulturális színvonal emelkedése. A klub folyamatosan működik legalább 5 éven keresztül.	Pénzügyi erőforrás: pályázati lehetőségek keresése Emberi erőforrás: helyi önkéntesek, pedagógusok, rendezvényszervező.	folyamatos
4	Biztonságos iskolába járás biztosítása	Nincs a településen iskola, a gyerekeknek utazni kell másik településre, a Volán buszjáratok nem megfelelőek erre a célra.	Iskolabusz biztosítása -pályázat írása, szükséges pénz előteremtése -iskolabusz beszerzése -a működés feltételeinek megteremtése		Felmérés az iskolások számáról és utazási igényeiről Testületi elfogadtatás Pályázat elkészítése és benyújtása Iskolabusz beszerzése, sofőr és kísérő biztosítása Folyamatos működtetés	polgármester	2017.12.31.	- az iskolások 100%-ának feltérképezése - nyertes pályázat - iskolabusz megléte A gyerekek iskolába járásának folyamatos biztosítása az iskolabusszal.	Pályázati önrész, és a működtetési költségek, Humán erőforrás: buszsofőr, kísérő bére	folyamatos
5	HHH gyermekek valós számának feltérképezése	Pontatlan, nem teljes körű adatok a HHH gyermekek létszámáról	Teljes körű (éves, féléves havi) adatbázis létrehozása. - HHH gyermekek létszámának feltérképezése - Folyamatos adatfrissítés, esetleges hibák		- Rendszer felépítése - Partnerek megkeresése - Adatbázis létrehozása - Adatbázis folyamatos karbantartása	szociális ügyintéző	2014.06.30.	Teljes körű éves adatbázis megléte. Folyamatos frissítés.	Szakemberek; számítógép+hálózat;	folyamatos

	A	B	C	D	E	F	G	H	I	J
Intézkedés sorszáma	Az intézkedés címe, megnevezése	A helyzetelemzés következtetéseiben feltárt esélyegyenlőségi probléma megnevezése	Az intézkedéssel elérni kívánt cél	A célkitűzés összhangja egyéb stratégiai dokumentumokkal	Az intézkedés tartalma	Az intézkedés felelőse	Az intézkedés megvalósításának határideje	Az intézkedés eredményességét mérő indikátor(ok)	Az intézkedés megvalósításához szükséges erőforrások (humán, pénzügyi, technikai)	Az intézkedés eredményeinek fenntarthatósága
			kiküszöbölése - Évenkénti korrekt adatbázis létrehozása.							
III. A nők esélyegyenlősége										
1	NŐK-munkahely/család összeegyeztetése	Sok a munkanélküli GYES, GYED után Elszigetelődés, nehéz visszatérés	Munkahely/család összhangjának megteremtése, ennek keretében: - munkacsoport létrehozása - tájékoztató fórumok a lehetőségeikről - anyabaráti munka, gyerekfelügyelet		- „Nőkért” munkacsoport tájékoztató a munkaügyi mentor segítségével a képzési és elhelyezkedést támogató lehetőségeikről - Képzések, átképzések, elhelyezkedést segítő támogatások, vállalkozóvá válás támogatása a munkaügyi segítségével - „Lányok-asszonyok Klub” létrehozása közös beszélgetések, babákkal kapcsolatos eszmecsere	szociális ügyintéző	2014.12.31.	A nők tájékoztattak a lehetőségeikről. Az óvoda hosszabbított nyitva tartással, ügyelettel működik.	Önkormányzat anyagi támogatása, munkaügyi programok a nőkre szabottan, humán erőforrás: „nőkért” munkacsoport, óvónők, dajkák.	folyamatos
IV. Az idősek esélyegyenlősége										
1	Az idősek életvitelének javítása, elszigetelődésének megakadályozása	Segítség hiánya, egyedülélés, elszigetelődés, elmagányosodás, kapcsolatok beszűkülése	Tevékeny időskor, emberi kapcsolatok, közösségi élet - házi segítségnyújtás megszervezése - nappali ellátás megszervezése - tevékeny időskor, bekapcsolódás a közösségi életbe		Idős rászoruló felmérése. Házi segítségnyújtás és a jelzőrendszeres házi segítségnyújtás kiépítése, kibővítése a helyi fiatalok 50 órás kötelező önkéntes munkájával: segítés a bevásárlásban, a ház körüli munkákban, életvitelben. Nappali ellátás elindítása: Idősek Klubja-„Őszikék Klub” melynek keretében beszélgetések, kézimunka, népdaléneklés, nagyi-internetklub a régi, üresen álló iskola épületének felújításával	rendezvényszervező	2014.12.31.	- Hány fő rászoruló van a településen - keresni X darab házi segítségnyújtó készülék lett - Hány idősnél végeznek önkéntes munkát a fiatalok - Hányan dolgoznak pótnagyiként - Létrejött az idősek Klubja, amit heti két alkalommal látogatnak	Pénzügyi erőforrást keresni pályázatokkal: jelzőrendszerre, Idősek Klubja épületének felújítására, Emberi erőforrás: helyi építési vállalkozó, önkéntes fiatalok, mentálhigiénés szakember-klubvezetőnek, szoc. gondozó	folyamatos

	A	B	C	D	E	F	G	H	I	J
Intézkedés sorszáma	Az intézkedés címe, megnevezése	A helyzetelemzés következtetéseiben feltárt esélyegyenlőségi probléma megnevezése	Az intézkedéssel elérni kívánt cél	A célkitűzés összhangja egyéb stratégiai dokumentumokkal	Az intézkedés tartalma	Az intézkedés felelőse	Az intézkedés megvalósításának határideje	Az intézkedés eredményességét mérő indikátor(ok)	Az intézkedés megvalósításához szükséges erőforrások (humán, pénzügyi, technikai)	Az intézkedés eredményeinek fenntarthatósága
2	Idősek nappali ellátásának megszervezése	A település előregedő, ezért meg kell szervezni az őket segítő nappali rendszerű ellátást	Idősek nappali ellátásának kialakítása, bevezetése. - Idős emberek körében elvégzett igényfelmérés, annak kiértékelése - Az igénylők közül $\geq 50\%$ -ot gondoznak a nappali ellátás keretében - Az összes nappali ellátást igénylő idős embernek segít a nappali ellátó rendszer.		terem biztosítása. Bekapcsolódás a település életébe: közösségi programokba, „cserenagyi-pótmami” programba.	polgármester	2015.12.31.	Idősek nappali ellátási intézményének létrehozása. Gondozottak száma. - Intézmény megalakításra került. - Helyi lakosú idősek egyre nagyobb számban igénybe veszik a szolgáltatást. - Az intézmény kihasználtsága, gondozottak elégedettsége 100% Pályázatok figyelése, idősek folyamatos tájékoztatása, igényfelmérése.	Humán erőforrás, eszközállomány, épületek, pályázat, pénz	folyamatos
V. A fogyatékkal élők esélyegyenlősége										
1	Élet akadályok nélkül	Központok, pl. önkormányzat, orvosi rendelő, óvoda akadálymentesítése nem megoldott.	Intézmények szolgáltatásainak elérése mindenki számára, akadálymentesített közszolgáltatások tervezése, pályázás akadálymentesítés megvalósítása egyenlő esély a mozgáskorlátozottak		Lehetőségek számbavétele, tervek elkészítése, engedélyek beszerzése, pályázatfigyelés, pályázás. Helyi, vagy közeli építészeti szakemberek, vállalkozók megkeresése. Megvalósítás: Akadálymentesítés	polgármester	2017.12.31.	Elégedett lakosság, szolgáltatások mindenki számára elérhetőek 4 db. akadálymentesített középület: óvoda, iskola, orvosi rendelő, önkormányzat. Fogyatékkal élő gyermek beíratása	Pénzügyi erőforrás: önkormányzati pályázatból, humán erőforrás: helyi építési vállalkozó, önkéntes fiatalok	folyamatosan

	A	B	C	D	E	F	G	H	I	J
Intézkedés sorszáma	Az intézkedés címe, megnevezése	A helyzetelemzés következtetéseiben feltárt esélyegyenlőségi probléma megnevezése	Az intézkedéssel elérni kívánt cél	A célkitűzés összhangja egyéb stratégiai dokumentumokkal	Az intézkedés tartalma	Az intézkedés felelőse	Az intézkedés megvalósításának határideje	Az intézkedés eredményességét mérő indikátor(ok)	Az intézkedés megvalósításához szükséges erőforrások (humán, pénzügyi, technikai)	Az intézkedés eredményeinek fenntarthatósága
			számára		kialakítása a középületekben: önkormányzat, orvosi rendelő, óvoda épülete			óvodába 1 fő, iskolába 2 fő. Az akadálymentesített szolgáltatások, közintézmények igénybe vétele sok éven keresztül biztosított.		

3. Megvalósítás

A megvalósítás előkészítése

Önkormányzatunk az általa fenntartott intézmények vezetői számára feladatul adja és ellenőrzi, a településen működő nem önkormányzati fenntartású intézmények vezetőit pedig partneri viszony során kéri, hogy a Helyi Esélyegyenlőségi Programot valósítsák meg, illetve támogassák.

Önkormányzatunk azt is kéri intézményeitől és partnereitől, hogy vizsgálják meg, és a program elfogadását követően biztosítsák, hogy az intézményük működését érintő, és az esélyegyenlőség szempontjából fontos egyéb közszolgáltatásokat meghatározó stratégiai dokumentumokba és iránymutatásokba épüljenek be és érvényesüljenek az egyenlő bánásmódra és esélyegyenlőségre vonatkozó azon kötelezettségek, melyek az önkormányzat Helyi Esélyegyenlőségi Programjában részletes leírásra kerültek.

Önkormányzatunk elvárja, hogy intézményei a Helyi Esélyegyenlőségi Program Intézkedési Tervében szereplő vállalásokról, az őket érintő konkrét feladatokról intézményi szintű akcióterveket és évente cselekvési ütemterveket készítsenek.

Önkormányzatunk a HEP kidolgozására és megvalósítására, továbbá értékelésére, ellenőrzésére és az ennek során nyert információk visszacsatolására, valamint a programba történő beépítésének garantálására Helyi Esélyegyenlőségi Programért Felelős Fórumot hoz létre és működtet.

A fentiekkel kívánjuk biztosítani, hogy az HEP IT-ben vállalt feladatok településünkön maradéktalanul megvalósuljanak.

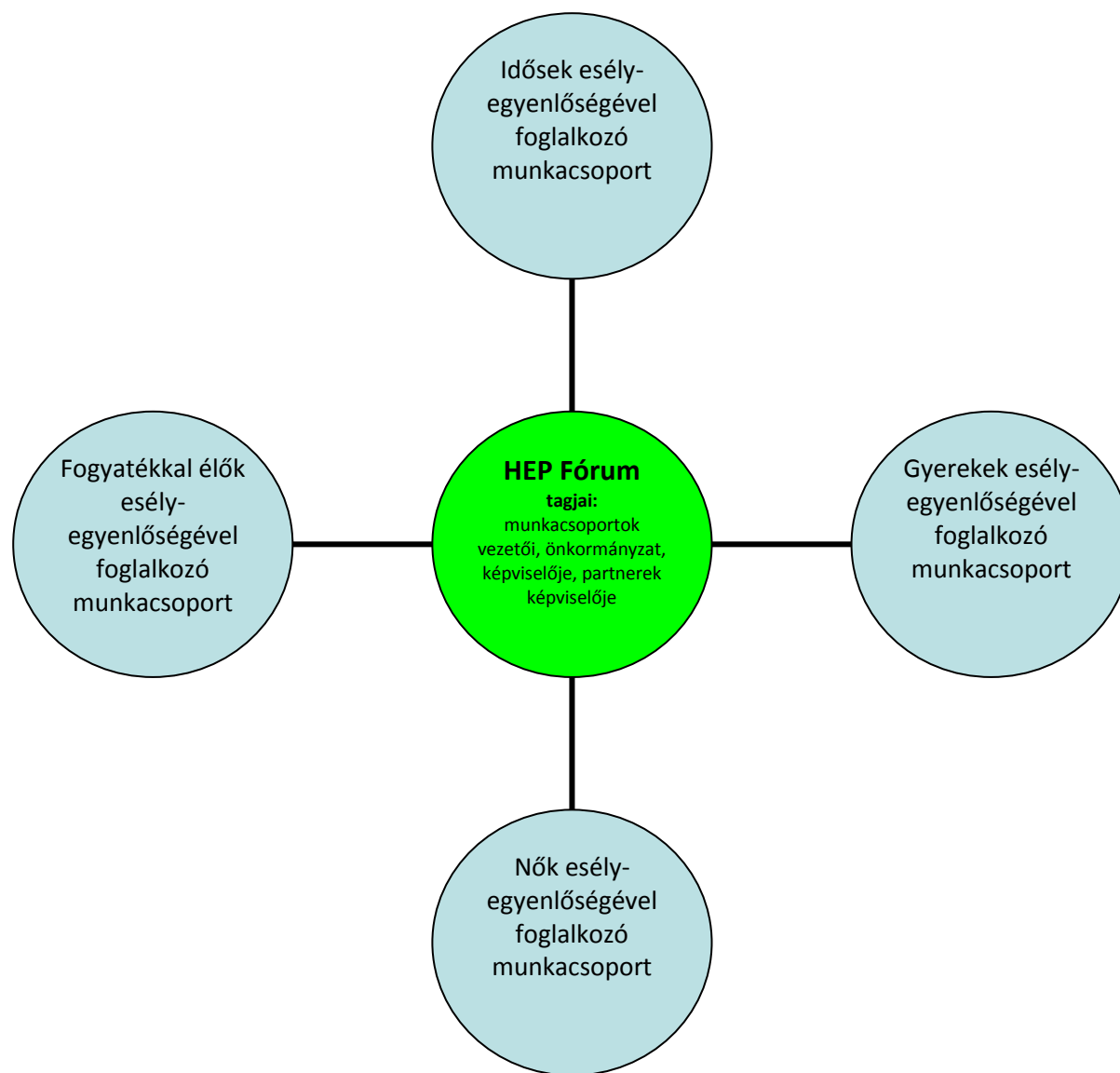
A megvalósítás folyamata

A Helyi Esélyegyenlőségi Programban foglaltak végrehajtásának ellenőrzése érdekében HEP Fórumot hozunk létre.

A HEP Fórum feladatai:

- az HEP IT megvalósulásának figyelemmel kísérése, a kötelezettségek teljesítésének nyomon követése, dokumentálása, és mindezekről a település képviselő-testületének rendszeres tájékoztatása,
- annak figyelemmel kísérése, hogy a megelőző időszakban végrehajtott intézkedések elősegítették-e a kitűzött célok megvalósulását, és az ezen tapasztalatok alapján esetleges új beavatkozások meghatározása
- a HEP IT-ben lefektetett célok megvalósulásához szükséges beavatkozások évenkénti felülvizsgálata, a HEP IT aktualizálása,
- az esetleges változások beépítése a HEP IT-be, a módosított HEP IT előkészítése képviselő-testületi döntésre
- az esélyegyenlőséggel összefüggő problémák megvitatása
- a HEP IT és az elért eredmények nyilvánosság elé tárása, kommunikálása

Az esélyegyenlőség fókuszban lévő célcsoportjaihoz és/vagy kiemelt problématerületekre a terület aktorainak részvételével tematikus munkacsoportokat alakítunk az adott területen kitűzött célok megvalósítása érdekében. A munkacsoportok vezetői egyben tagjai az Esélyegyenlőségi Fórumnak is, a munkacsoportok rendszeresen (minimum évente) beszámolnak munkájukról az Esélyegyenlőségi Fórum számára. A munkacsoportok éves munkatervvel rendelkeznek.



A HEP Fórum működése:

A Fórum legalább évente, de szükség esetén ennél gyakrabban ülésezik.

A Fórum működését megfelelően dokumentálja, üléseiről jegyzőkönyv készül.

A Fórum javaslatot tesz az HEP IT megvalósulásáról készített beszámoló elfogadására, vagy átdolgoztatására, valamint szükség szerinti módosítására.

A HEP Fórum egy-egy beavatkozási terület végrehajtására felelőst jelölhet ki tagjai közül, illetve újabb munkacsoportokat hozhat létre.

Monitoring és visszacsatolás

A Helyi Esélyegyenlőségi Program megvalósulását, végrehajtását a HEP Fórum ellenőrzi, és javaslatot készít a HEP szükség szerinti aktualizálására az egyes beavatkozási területek felelőseinek, illetve a létrehozott munkacsoportok beszámolóinak alapján.

Nyilvánosság

A program elfogadását megelőzően, a véleménynyilvánítás lehetőségének biztosítása érdekében nyilvános fórumot hívunk össze.

A véleményformálás lehetőségét biztosítja az Helyi Esélyegyenlőségi Program nyilvánosságra hozatala is, valamint a megvalósítás folyamatát koordináló HEP Fórum első ülésének mihamarabbi összehívása.

A nyilvánosság folyamatos biztosítására legalább évente tájékoztatjuk a program megvalósításában elért eredményekről, a monitoring eredményeiről a település döntéshozóit, tisztségviselőit, az intézményeket és az együttműködő szakmai és társadalmi partnerek képviselőit.

A HEP Fórum által végzett éves monitoring vizsgálatok eredményeit nyilvánosságra hozzuk a személyes adatok védelmének biztosítása mellett. A nyilvánosság biztosítására az önkormányzat honlapja, a helyi média áll rendelkezésre. Az eredményekre felhívjuk a figyelmet az önkormányzat és intézményeinek különböző rendezvényein, beépítjük kiadványainkba, a tolerancia, a befogadás, a hátrányos helyzetűek támogatásának fontosságát igyekszünk megértetni a lakossággal, a támogató szakmai és társadalmi környezet kialakítása érdekében.

Kötelezettségek és felelősség

Az esélyegyenlőséggel összefüggő feladatokért az alábbi személyek/csoportok felelősek:

A Helyi Esélyegyenlőségi Program végrehajtásáért az önkormányzat részéről felel.:

- Az ő feladata és felelőssége a HEP Fórum létrejöttének szervezése, működésének sokoldalú támogatása, az önkormányzat és a HEP Fórum közötti kapcsolat biztosítása.
- Folyamatosan együttműködik a HEP Fórum vezetőjével.
- Felelősségi körébe tartozó, az alábbiakban felsorolt tevékenységeit a HEP Fórum vagy annak valamely munkacsoportjának bevonásával és támogatásával végzi. Így
 - o Felel azért, hogy a település minden lakója és az érintett szakmai és társadalmi partnerek számára elérhető legyen a Helyi Esélyegyenlőségi Program.
 - o Figyelemmel kíséri azt, hogy az önkormányzat döntéshozói, tisztségviselői és intézményeinek dolgozói megismerik és követik a HEP-ben foglaltakat.
 - o Támogatnia kell, hogy az önkormányzat, illetve intézményeinek vezetői minden ponton megkapják a szükséges felkészítést és segítséget a HEP végrehajtásához.
 - o Kötelessége az egyenlő bánásmód elvét sértő esetekben meg tennie a szükséges lépéseket, vizsgálatot kezdeményezni, és a jogsértés következményeinek elhárításáról intézkedni

A HEP Fórum vezetőjének feladata és felelőssége:

- a HEP IT megvalósításának koordinálása (a HEP IT-ben érintett felek tevékenységének összehangolása, instruálása),
- a HEP IT végrehajtásának nyomon követése,
- az esélyegyenlőség sérülésére vonatkozó esetleges panaszok kivizsgálása az önkormányzat felelőssével közösen
- a HEP Fórum összehívása és működtetése.

A település vezetése, az önkormányzat tisztségviselői és a települési intézmények vezetői

- felelősek azért, hogy ismerjék az egyenlő bánásmódra és esélyegyenlőségre vonatkozó jogi előírásokat, biztosítsák a diszkriminációmentes intézményi szolgáltatásokat, a befogadó és toleráns légkört, és megragadjanak minden alkalmat, hogy az esélyegyenlőséggel kapcsolatos ismereteiket bővítsék képzésen, egyéb programon részt vegyenek.
- Felelősségük továbbá, hogy ismerjék a HEP IT-ben foglaltakat és közreműködjenek annak megvalósításában.
- Az esélyegyenlőség sérülése esetén hivatalosan jelezzék azt a HEP IT kijelölt irányítóinak.
- Az önkormányzati intézmények vezetői intézményi akciótervben gondoskodjanak az Esélyegyenlőségi Programban foglaltaknak az intézményükben történő maradéktalan érvényesüléséről.

Minden, az önkormányzattal és annak intézményeivel szerződéses viszonyban álló, számukra szolgáltatást nyújtó fél felelőssége, hogy megismerje a HEP IT-t, magára nézve kötelezőként kövesse azt, és megfeleljen az elvárásainak, amelyre vonatkozó passzust a jövőben bele kell foglalni a szerződésbe. Szükséges továbbá, hogy a jogszabály által előírt feladat-megosztás, együttműködési kötelezettség alapján a települési önkormányzattal kapcsolatban álló szereplők ismerjék a HEP-ot, annak megvalósításában aktív szerepet vállaljanak. (Ld. pl. a köznevelési intézmények fenntartása és működtetése.)

Érvényesülés, módosítás

Amennyiben a kétévente előírt – de ennél gyakrabban, pl. évente is elvégezhető - felülvizsgálat során kiderül, hogy a HEP IT-ben vállalt célokat nem sikerül teljesíteni, a HEP Fórum 30 napon belül jelentést kér a beavatkozási terület felelősétől, amelyben bemutatja az indikátorok teljesülése elmaradásának okait, és a beavatkozási tevékenységek korrekciójára, kiegészítésére vonatkozó intézkedési tervjavaslatát annak érdekében, hogy a célok teljesíthetők legyenek. A HEP Fórum a beszámolót a benyújtástól számított 30 napon belül megtárgyalja és javaslatot tesz az önkormányzat képviselőtestületének a szükséges intézkedésekre.

A program szándékos mulasztásból fakadó nem teljesülése esetén az HEP IT végrehajtásáért felelős személy intézkedik a felelős(ök) meghatározásáról, és – szükség esetén – felelősségre vonásáról.

Az egyenlő bánásmód elvét sértő esetekben az HEP IT végrehajtásáért felelős személy megteszi a szükséges lépéseket, vizsgálatot kezdeményez, és intézkedik a jogsértés következményeinek elhárításáról.

Az HEP IT-t mindenképp módosítani szükséges, ha megállapításaiban lényeges változás következik be, illetve amennyiben a tervezett beavatkozások nem elegendő módon járulnak hozzá a kitűzött célok megvalósításához.

4. Elfogadás módja és dátuma

I. A Hosszúpereszteg község Helyi Esélyegyenlőségi Programjának szakmai és társadalmi vitája megtörtént. Az itt született észrevételeket a megvitatást követően a HEP Intézkedési Tervébe beépítettük.

III. Ezt követően Hosszúpereszteg község képviselő-testülete a Helyi Esélyegyenlőségi Programot (melynek része az Intézkedési Terv) megvitatta és 37/2013. (V.27.) számú határozatával elfogadta.

Mellékletek: HEP elkészítési jegyzék és 37/2013. számú határozat

2013. 06. 27.
Dátum



Aláírás

A Hosszúpereszteg Község Önkormányzat Helyi Esélyegyenlőségi Programjának partnerei ismerik a Helyi Esélyegyenlőségi Programot, és annak megvalósításában tevékenyen részt kívánnak venni.

2013. 06. 27.
Dátum



Partner aláírás

2013. 06. 27.
Dátum



Partner aláírás

2013. 06. 27.
Dátum



Partner aláírás

HEP elkészítési jegyzék²

NÉV ³	4										Aláírás ⁵
	Együtműködés a TKKI-val										
Dénes Károly polgármester	RÉTE										
Szabó Andrásné jegyző	RÉTE										
Kéthelyi Dóra rendezvényszervező	RÉTE										
Balázs Péterné óvodavezető	RÉTE										
Kónya Szabina Kistérségi Gyermekjóléti Szolgálat	RÉTE										
Seuczné Horváth Réka védőnő	RÉTE										
Szabó Lászlóné szociális ügyintéző	RÉTE										

² Ez a jegyzék – mint a HEP melléklete – szakmailag is bizonyítja, hogy a HEP széleskörű egyetértéssel és közös munkán alapul, és nem kizárólagosan egy „partneri aláírással” igazolt dokumentum

³ A jegyzék soronként jelöli a HEP elkészítési folyamatban résztvevő személyeket, intézményeket, partnereket

⁴ A jegyzék oszlopaiba kerülnek a HEP egyes tartalmi részei, ahol az adott betű karikázásával jelezni lehet, hogy az adott személy, intézmény, partner az elkészítésben részt vett, észrevételezett, támogatta, ellenezte.

R= részt vett, É= észrevételezte, T=támogatta, E= ellenezte.

⁵ Az adott partner aláírásával hitelesíti a sorban jelölt részvételét a HEP elkészítési folyamatban.

NÉV	I. A mélyszegénységben élők és romák esélyegyenlősége										Aláírás
	A települési HEP megismerése, a lakosság informálása	Tartós munkanélküliség visszaszorítása	Pályakezdő munkanélküliek számának csökkentése								
Dénes Károly polgármester	RÉTE	RÉTE	RÉTE								
Szabó Andrásné jegyző	RÉTE	RÉTE	RÉTE								
Kéthelyi Dóra rendezvényszervező	RÉTE	RÉTE	RÉTE								
Balázs Péterné óvodavezető	RÉTE	RÉTE	RÉTE								
Kónya Szabina Kistérségi Gyermekjóléti Szolgálat	RÉTE	RÉTE	RÉTE								
Seuczné Horváth Réka védőnő	RÉTE	RÉTE	RÉTE								
Szabó Lászlóné szociális ügyintéző	RÉTE	RÉTE	RÉTE								

NÉV	II. Gyermekesélyegyenlősége										Aláírás
	Fogyatékossgal élő/tartósan beteg gyermekek létszámának csökkentése	Óvoda nyitva tartás és munkaidő összehangolása	Ifjúsági klub tevékenységének bővítése	Biztonságos iskolába járás biztosítása	HHH gyermekek valós számának felmérése5						
Dénes Károly polgármester	RÉTE	RÉTE	RÉTE	RÉTE	RÉTE						
Szabó Andrásné jegyző	RÉTE	RÉTE	RÉTE	RÉTE	RÉTE						
Kéthelyi Dóra rendezvényszervező	RÉTE	RÉTE	RÉTE	RÉTE	RÉTE						
Balázs Péterné óvodavezető	RÉTE	RÉTE	RÉTE	RÉTE	RÉTE						
Kónya Szabina Kistérségi Gyermekjóléti Szolgálat	RÉTE	RÉTE	RÉTE	RÉTE	RÉTE						
Seuczné Horváth Réka védőnő	RÉTE	RÉTE	RÉTE	RÉTE	RÉTE						
Szabó Lászlóné szociális ügyintéző	RÉTE	RÉTE	RÉTE	RÉTE	RÉTE						

NÉV	III. Nők esélyegyenlősége										Aláírás
	NŐK munkahely és család összegyeztetése										
Dénes Károly polgármester	RÉTE										
Szabó Andrásné jegyző	RÉTE										
Kéthelyi Dóra rendezvényszervező	RÉTE										
Balázs Péterné óvodavezető	RÉTE										
Kónya Szabina Kistérségi Gyermejjóléti Szolgálat	RÉTE										
Seuczné Horváth Réka védőnő	RÉTE										
Szabó Lászlóné szociális ügyintéző	RÉTE										

Kistérségi Községi Önkormányzat

 Kéthelyi Dóra

 Balázs Péterné

 Kónya Szabina

 Seuczné Horváth

 Szabó Lászlóné

NÉV	V. Fogyatékkal élők esélyegyenlősége										Aláírás
	Élet akadályok nélkül										
Dénes Károly polgármester	R É T E										
Szabó Andrásné jegyző	R É T E										
Kéthelyi Dóra rendezvényszervező	R É T E										
Balázs Péterné óvodavezető	R É T E										
Kónya Szabina Kistérségi Gyermejjóléti Szolgálat	R É T E										
Seuczné Horváth Réka védőnő	R É T E										
Szabó Lászlóné szociális ügyintéző	R É T E										


 Dóra
 Balázs

 Réka
 László